

# RW

**PLACESWEB CONTRACT**  
INTERNATIONAL INTERACTIVE DIGITAL FREE MAGAZINE

**12** MARZO  
APRILE  
2015

ARCHITECTURE  
HOSPITALITY  
OUTDOOR  
YACHTING  
RETAIL

→ **EDIZIONE ITALIANA**  
**ENGLISH VERSION**  
**EDICION ESPAÑOLA**



**COVER**  
**TABANLIOGLU ARCHITECTS**  
 ESAS Aeropark  
 ISTANBUL  
 photo Thomas Mayer

Leggendo questo numero emerge chiaramente che è finito il dualismo o la controversia tra classico e moderno, finalmente gli spazi sono l'espressione delle caratteristiche e della personalità del progettista, della sua interpretazione del rapportarsi con l'habitat. Una libertà estetica, una conquista che svincola il progettista dai ristretti canoni stilistici. Una libera interpretazione del rapporto tra lo spazio e chi ne usufruisce, rapporto che deve e può trasferire le positività di uno stato d'animo, l'interior design non è altro che una questione di sensazioni che il progettista deve trasmettere interpretando lo spazio a sua disposizione.

## SOMMARIO

<b>SOMMARIO</b>	<b>DDA, DAWSON DESIGN</b> Hotel Vintage Seattle <i>by Erika Gagliardini</i>	<b>RENZO PIANO</b> Astrup Fearnley Museum <i>M. B.</i>	<b>TABANLIOGLU ARCHITECTS</b> ESAS Aeropark <i>C. A.</i>	<b>SHIGERU BAN</b> Aspen Art Museum <i>M. B.</i>	<b>MOROSO</b> Arreda la nuova Cantina Antinori	TEAM 7 VICCARBE ARTEMIDE MASIERO	APAISER GALASSIA GRAFF IDEAL STANDARD
<b>2</b>	<b>PROJECTS</b> <b>INTERVIEW</b>	<b>PROJECTS</b> <b>MUSEUM</b>	<b>PROJECTS</b> <b>RETAIL</b>	<b>PROJECTS</b> <b>MUSEUM</b>	<b>INFORMATION</b>	<b>GALLERY</b> <b>PRODUCTS</b>	<b>GALLERY</b> <b>PRODUCTS</b>
<b>12</b>	<b>12</b>	<b>28</b>	<b>41</b>	<b>58</b>	<b>71</b>	<b>73</b>	<b>75</b>
<b>6</b>	<b>21</b>	<b>36</b>	<b>47</b>	<b>65</b>	<b>72</b>	<b>74</b>	<b>76</b>
<b>FLASH</b>	<b>PROJECTS</b> <b>HOSPITALITY</b>	<b>PROJECTS</b> <b>THEATRE</b>	<b>PROJECTS</b> <b>HOTEL</b>	<b>PORTFOLIO</b> <b>ARCHITECTS</b>	<b>GALLERY</b> <b>PRODUCTS</b>	<b>GALLERY</b> <b>PRODUCTS</b>	<b>GALLERY</b> <b>PRODUCTS</b>
Ristorante BIO.IT Attenzione alla luce Prizeotel di Amburgo Sala Conferenze WIPO Rubinetterie Stella Casa dei Manichini	<b>STARK ARCHITEKTEN</b> Designhotel IZB Residence Campus at Home <i>M. Z.</i>	<b>HAWORTH TOMPKINS Architects</b> Teatro Everyman <i>J. A.</i>	<b>ELLIOTT BARNES</b> Il Ritz-Carlton di Wolfsburg <i>D. G.</i>	<i>Gareth Hoskins</i> <i>CaberlonCaroppi</i> <i>LOVE</i> <i>Arditti RDT</i>	ALIVAR CAIMI KNOLL OFFICE LIGNE ROSET	PHILIPS PLATEK VIBIA LIGHTING WINDFALL	INDA TEUCO ANTOLINI MARAZZI

[www.placesweb.net](http://www.placesweb.net)

**YEAR 5 / NUMBER 12**  
 2015  
 Marzo / Aprile

**REGISTRAZIONE**  
**TRIBUNALE DI MILANO**  
 Registered to Court of Milan  
 n. 213 del 15/04/2011

Direttore responsabile  
**EDITOR IN CHIEF**  
*Monica Zani*

Direttore esecutivo  
**EDITOR**  
*Erika Gagliardini*

Direttore editoriale / Art Director  
**MANAGING DIRECTOR**  
*Dario Gagliardini*

COLLABORAZIONI  
**Contributors**  
*Judith Alexanders*  
*Isabel Galan*  
*Marina Bottons*  
*Carolina Alessandri*

# PLACESWEB CONTRACT

INTERNATIONAL INTERACTIVE DIGITAL FREE MAGAZINE

 EDIZIONE ITALIANA

 ENGLISH VERSION

 EDICIÓN ESPAÑOLA




## DIFFUSIONE GEOGRAFICA DEI NOSTRI LETTORI - GEOGRAPHIC DISTRIBUTION OF OUR READERS - DISTRIBUCION GEOGRAFICA DE NUESTROS LECTORES

ABU DHABI - ANDORRA - ARGENTINA - AUSTRALIA - AUSTRIA - BELGIUM - BRAZIL - CANADA - CHILE - CHINA - COLOMBIA - COSTA RICA - CZECH REPUBLIC - DENMARK - DUBAI - ECUADOR - FINLAND - FRANCE - GERMANY - GREECE - HONG KONG - HUNGARY - INDIA - ITALY - JAPAN - INDONESIA - LITHUANIA - MEXICO - NETHERLANDS - NEW ZELAND - NORTHERN MARIANA ISLANDS - NORWAY - PANAMA - PERU - PHILIPPINES - POLAND - PUERTO RICO - PORTUGAL - RUSSIAN FEDERATION - SAUDIA ARABIA - SINGAPORE - SLOVENIA - SOUTH AFRICA - SOUTH KOREA - SPAIN - SWEDEN



# HOME PROJECT

[www.alivar.com](http://www.alivar.com)

ALIVAR S.R.L. Via L. Da Vinci, 118/14 - 50028 tavarnelle Val di Pesa Firenze - Italy  
t +39 055 8070115 / f +39 055 8070127    [alivar@alivar.com](mailto:alivar@alivar.com) - [www.alivar.com](http://www.alivar.com) 

**ALIVAR**  
ITALIAN CONTEMPORARY LIVING

A tribute to light

Elliott Erwitt, 2015



Carlotta de Bevilacqua - Paola di Arianello: Empatia

artemide.com

➔ [www.artemide.it](http://www.artemide.it)

**Artemide**

# RW

PLACESWEB CONTRACT

part 1

## News

- BIO ED ECOLOGIA:  
FILOSOFIA DEL RISTORANTE BIO.IT
- GRANDE ATTENZIONE ALLA LUCE
- PRIZEOTEL DI AMBURGO
- NUOVA SALA CONFERENZE  
DI WIPO A GINEVRA
- EXCELSIOR HOTEL GALLIA DI MILANO  
E RUBINETTERIE STELLA
- LA CASA DEI MANICHINI

## FLASH

## BIO ED ECOLOGIA: FILOSOFIA DEL RISTORANTE BIO.IT



A firma dell'architetto **Ingrid Fontanili**, il **Ristorante Bio.it**, collocato nel cuore del quartiere Isola di Milano sotto le due Torri del Bosco Verticale, si sviluppa su una pianta articolata e suddivisa in due ambienti, che si snodano in uno spazio indoor di 140 m<sup>2</sup> circa e uno spazio dehor di 70 m<sup>2</sup>, delimitato da vetrate. Arrivando all'ingresso si possono ammirare le torri del bosco verticale e il giardino d'inverno circondato e coperto da vetrate, grazie alle quali questa suggestiva vista resta sempre accessibile



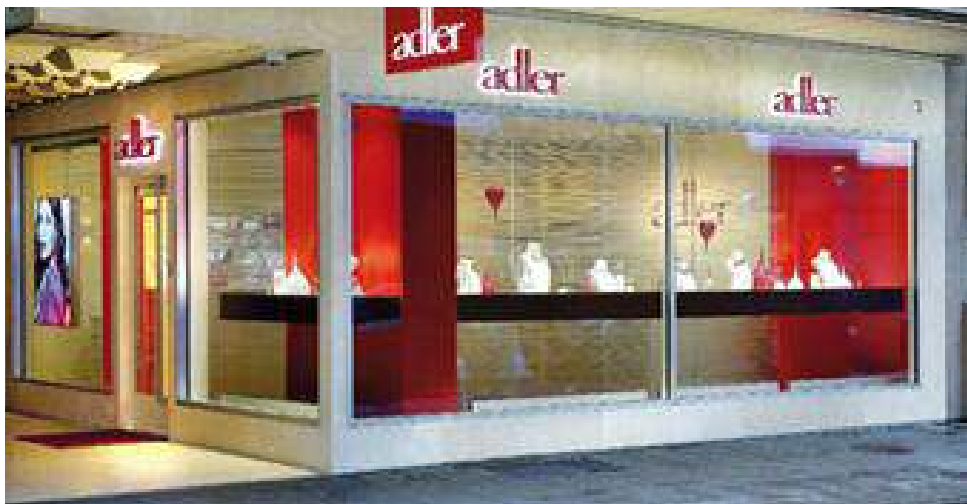
da qualunque punto del dehor. Importante, sia all'esterno, sia all'interno del ristorante, è la presenza di elementi naturali: contenitori di essenze e piante aromatiche sono parte integrante della struttura dei tavoli e raccontano il mix tra funzionalità ed estrosa originalità; vasi capovolti a caduta dall'alto, realizzati in plastica riciclata, testimoniano la vena artistica dell'architetto. Entrando, si scorgono immediatamente gli spazi operativi: il lungo bancone monoblocco in legno di abete di recupero spazzolato e la cucina di

circa 40 m<sup>2</sup> sono completamente a vista e a diretto contatto con il fruitore, che risulta essere introdotto nel vivo dell'attività e percepisce sin da subito i temi fondamentali di questo progetto: rigore estetico e pulizia formale, ambiente accogliente e mangiare sano. Il 'bio' e l'ecologia sono i concetti ricercati sia nel food concept, sia nello studio di spazi e di arredi, per i quali sono stati utilizzati legni di recupero, vernici all'acqua, ceramiche di lavorazione artigianale e altri materiali tendenzialmente ecosostenibili.

Proprio per questi motivi sono state scelte le **sedute di Billiani**, azienda il cui successo si basa su semplici ma fondamentali punti fermi: il know-how artigianale, l'attenzione per il dettaglio, la ricerca della massima qualità di materiali e l'alta specializzazione, appunto, nella produzione di sedie, sgabelli e poltroncine in legno.

[www.adsarch.it](http://www.adsarch.it)  
[www.billiani.it](http://www.billiani.it)

## GRANDE ATTENZIONE ALLA LUCE



La gioielleria Adler di Ginevra è stata realizzata dallo studio di architettura Raboud, con la collaborazione dello studio di lighting design Dcube di Ginevra.

La scelta per le luci a soffitto è stata fatta tenendo in considerazione la necessità di un'emissione omogenea e allo stesso tempo orientabile. Per questo nella maggior parte della boutique sono stati scelti dei proiettori Mandy di Linea Light Group: apparecchi in incasso a scomparsa, con una sorgente lu-

minosa composta da un LED array in grado di garantire la massima efficienza con consumi ridotti. I prodotti scelti sono stati quindi Mandy, Loop Pix e Orbit. La possibilità di scegliere tra due ottiche, a seconda delle esigenze, rende i proiettori uno strumento ancora più flessibile ed adattabile.

[www.dcube.ch](http://www.dcube.ch)  
[www.raboud-group.com](http://www.raboud-group.com)  
[www.linealight.com](http://www.linealight.com)

## PRIZEOTEL DI AMBURGO



Il progetto di interior design del nuovo Prizeotel di Amburgo, inaugurato lo scorso luglio, è stato curato dal designer Karim Rashid: un mix di forme e colori – prevalgono il blu, il verde e l'argento - decorano più di 7500 mq distribuiti su sette piani, 216 stanze, varie zone ristorante, lounge, buffet e business. Dopo gli opening di Brema e Amburgo, Prizeotel inaugurerà una nuova struttura nel 2015 ad Hannover.

Karim Rashid ha scelto alcuni prodotti progettati da Bonaldo, per il nuovo Prizeotel di Amburgo: la sedia Poly, vincitrice del Red Dot Design Award, arrederà le stanze e il ristorante dell'hotel nella versione bianca, mentre lo sgabello Sym, in bianco e rosa, sarà utilizzato per la lobby e il ristorante.

[www.karimrashid.com](http://www.karimrashid.com)  
[www.bonaldo.it](http://www.bonaldo.it)

## NUOVA SALA CONFERENZE DI WIPO A GINEVRA



La divisione contract di **Poltrona Frau**, accanto allo studio di architettura tedesco **Behnisch Architekten** ha arredato la sala conferenze del quartier generale di **WIPO** a Ginevra. Wipo è l'organizzazione mondiale per la proprietà intellettuale e, con i suoi 188 stati membri, fa parte delle Nazioni Unite. La sala conferenze, inaugurata in occasione dell'ultima assemblea Wipo del 22 Settembre, è stata appositamente studiata e progettata per soddisfare le richieste dell'ente: tutte le 1.014 sedute, organizzate attorno ad un unico palco, sono posizionate all'interno dello spazio senza alcun tipo di gerarchia. L'ambiente risulta quindi dinamico, confortevole ed adatto alla socialità tra i rappresentanti delle diverse nazioni.

“Il nostro studio di architettura non è prettamente specializzato in design di arredi” - dichiara **Stephan Behnisch**, fondatore dell'omonimo studio - “per-

tanto, per questo importante progetto in Svizzera, avevamo bisogno di un partner forte e di grande esperienza e che fosse interessato a progettare le sedute insieme a noi. Avevamo una chiara idea di quello che volevamo raggiungere, ma necessitavamo un supporto qualificato: l'approccio di Poltrona Frau Contract è stato davvero pragmatico e collaborativo”.

“Per noi, ogni nuovo progetto rappresenta un'opportunità per affinare le capacità di ingegnerizzazione e dimostrare al cliente la nostra affidabilità in qualunque tipo di progetto”, afferma Kurt Wallner Managing Director di Poltrona Frau Contract.

[www.behnisch.com](http://www.behnisch.com)  
[www.pfgroupcontract.com](http://www.pfgroupcontract.com)

## EXCELSIOR HOTEL GALLIA DI MILANO e RUBINETTERIE STELLA



L'**Excelsior Hotel Gallia** di Milano, entrato a far parte della Luxury Collection del gruppo Starwood, è stato completamente rinnovato dall'architetto milanese **Marco Piva**, che ha saputo integrare coerentemente il fascino dello storico hotel, sottolineato dalla facciata art déco, con il design contemporaneo di cui la città di Milano è alfiere nel mondo.

Per i bagni, si è optato per la collezione Bamboo di **Rubinetterie Stella**, disegnata da Marco Piva e caratterizzata da linee pulite, sobrie e, al tempo stesso, eleganti e raffinate.

[www.studiomarcopiva.com](http://www.studiomarcopiva.com)  
[www.rubinetteriestella.it](http://www.rubinetteriestella.it)



## FLASH

## LA CASA DEI MANICHINI



In uno spazio di 600 mq in via Morimondo 25 a Milano, ha aperto **BonaveriMilano**, il nuovo showroom Bonaveri dedicato al mondo del visual merchandising, alla moda e alla creatività behind the glass. L'interior design del progetto è stato affidato a **Emma Davidge**, creative director di **Chameleon Visual**, che ha sviluppato il concept generale e curato l'installazione inaugurale.

Un ambiente dalla matrice industriale, dove la facciata in cemento armato porta un caratteristico disegno di asole e cubi di vetro che, incorniciati da

linee di led, rendono la facciata un landmark del territorio. All'interno, lo spazio si apre in una struttura a ferro di cavallo, affacciata su un patio incorniciato da finestre a tutta altezza, che inondano lo spazio di luce naturale.

Dall'ampio volume iniziale si sale lungo una scala in metallo, il cui parapetto si snoda spigoloso ad accompagnare lo sguardo, prima sul mezzanino per proseguire fino ad accedere alla grande terrazza di 260 mq.

Lo spazio accoglie una pluralità di funzioni: all'ingresso si apre l'ampia area dedicata alla mostra per-

manente di manichini, si prosegue poi in un ambiente di lavoro caratterizzato dal racconto per immagini di come si svolge il processo creativo, scultoreo e artigianale in Bonaveri, per poi approdare in una 'lounge area'. Su quest'ultima - dedicata alla multimedialità - troneggia la grande libreria terra cielo dedicata ad ospitare libri su moda, arte e design. Al piano superiore sono gli uffici, una foresteria e l'accesso alla grande terrazza che annovererà gli happening primaverili.

**chameleonvisual.co.uk**  
**www.bonaveri.com**




**FLEXFORM** *made in italy*

DETAILS  
MAKE THE DIFFERENCE

Design: Cristiano Mira

SweetSteamPro  
il bagno di vapore

-  Risparmio Energetico
-  Massima Igenizzazione
-  Alta Personalizzazione

STARPOOL | [www.starpool.com](http://www.starpool.com) | T. +39 0462 571881 



wellness concept

# RW

PLACESWEB CONTRACT

part 2

## Interview

DDA,  
DAWSON DESIGN



Andrea Dawson Sheehan,  
CEO & Art Director



Craig Hardman,  
Sr. Concept Architect, NCARB, LEED



April Kotjan,  
Associate & Project Manager



Callahan Carlin,  
Designer

## INTERVIEW

# DDA, DAWSON DESIGN

## HOTEL VINTAGE SEATTLE

[www.dawsondesignassociates.com](http://www.dawsondesignassociates.com)

*Photo: David Phelps*

BY ERIKA GAGLIARDINI

L'ex Kimpton Hotel Vintage Park è rinato nel nuovo Hotel Vintage ed è entrato nel mercato dei boutique hotel di lusso di Seattle con una nuova posizione, una storia 'speciale' e una ristrutturazione completa costata l'enorme cifra di 10 milioni di dollari. Il nuovo Hotel Vintage si occupa dei vini di eccellenza ispirandosi alla storia dei vini europei e amalgamandola nel look e nel gusto tipico dell'America Nord-Occidentale. In questo modo si occupa anche del significato e del ruolo che il vino gioca nelle nostre vite.



HOTEL  
VINTAGE  
SEATTLE

Il progetto del team **Dawson Design Associates** per l'Hotel Vintage è stato quello di creare uno spazio in cui raccontare la storia del vino come una vera e propria esperienza. Ognuna delle 125 camere dell'ex Hotel Vintage Park porta il nome di una casa vinicola dello stato di Washington. "Il nostro team di designers ha voluto mettere in evidenza il gusto personale e le caratteristiche familiari a favore dei nostri ospiti, creando un'esperienza che calzi lo stile contemporaneo e casual del Nord-Ovest e del marchio Kimpton. I nostri designers sapevano che era fondamentale mantenere quella connessione in modo da accrescere la fusione tra il tema del vino e l'esperienza di soggiorno all'Hotel Vintage", spiega Renee Herron, Marketing Director della Dawson Design Associates. "Abbiamo iniziato a interessarci alle modalità di descrizione del gusto del vino: vivace, rustico, robusto, speziato, corposo... e abbiamo indagato su come ricreare un'esperienza che potesse ispirarsi a quel lessico specifico, alla complessità del vino, un'esperienza di calore e di stile, proprio come la cultura del Nord-Ovest", dice Andrea Daeson Sheehan, direttore artistico e amministratore delegato della Dawson Design Associates. "Dopotutto la pianta della vite assorbe tutte le sostanze contenute nel terreno in cui cresce. Questo aspetto caratterizza lo stile dell'Hotel Vintage, rispecchiando l'atteggiamento sofisticato che incontra il gusto dei nostri ospiti."

La storia è riconoscibile in ogni dettaglio della struttura e ogni aspetto del progetto. La pavimentazione in legno della lobby è stata realizzata con le assi delle botti riciclate. Le camere incorporano lo spirito del vino con colori e textures ricchi, come nei divani color porpora e nei tendaggi, che alludono ai tralci di vite che si arrampicano. Ci sono più di 88.000 tappi in sughero riciclati e ridipinti in colori diversi che compongono le testate dei letti di ogni camera. Dovunque guardino gli ospiti troveranno una rappresentazione e un'allusione alla vite e al vino. Ogni corridoio sul piano delle camere ha una mappa dei vitigni locali, in tema con l'atmosfera delle stanze. "Il team di designers ha ricercato e trovato moltissime citazioni di persone famose riguardo a come il vino ha in-



HOTEL  
VINTAGE  
SEATTLE

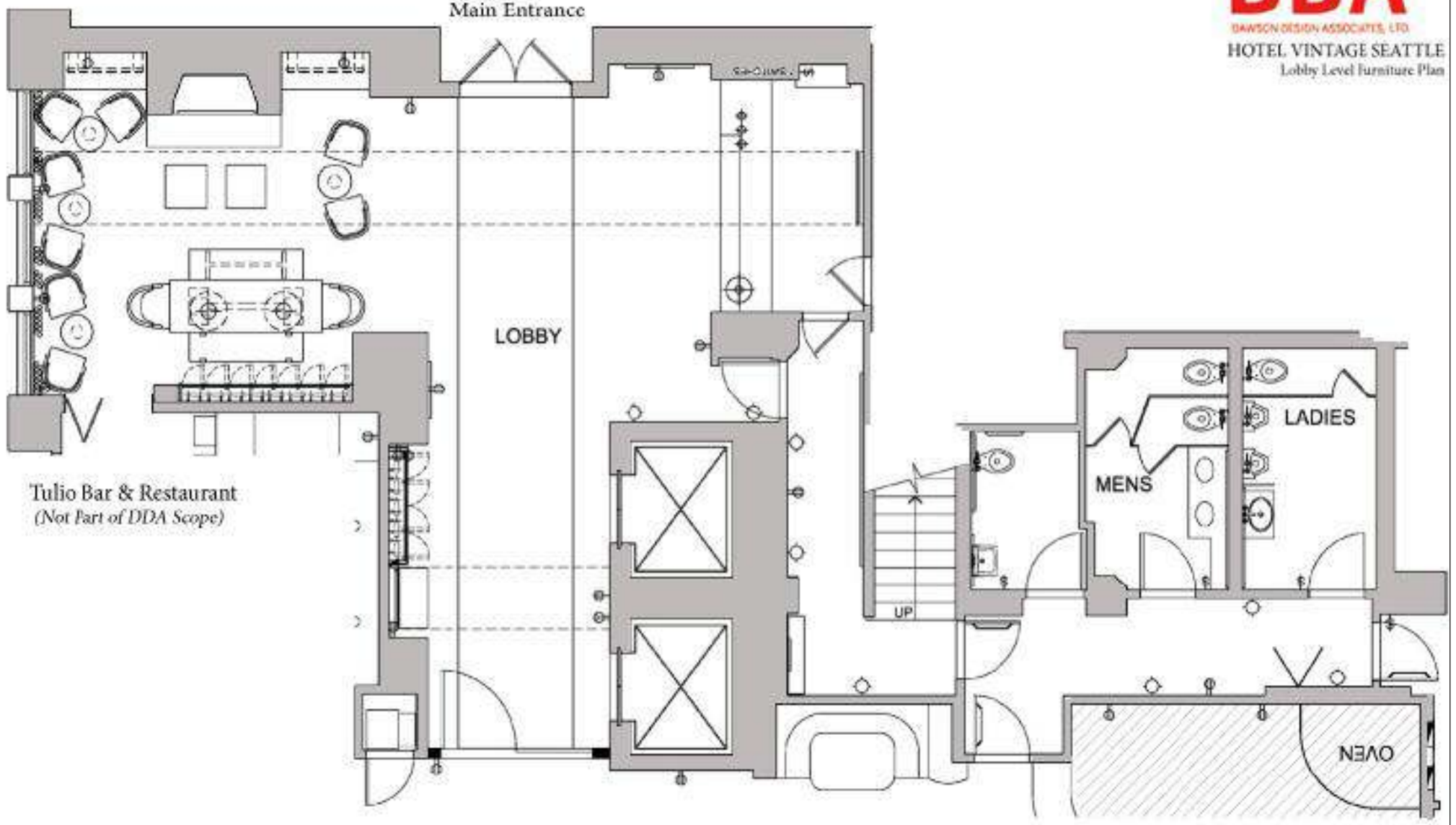
fluenzato le loro vite. Questi aforismi sono presenti in tutto l'hotel, anche in posti insoliti, e vanno a dimostrare che il vino non è solamente una bevanda con la quale accompagnare i pasti, ma soprattutto qualcosa che contribuisce a comunicare il gusto e il sapore della regione” afferma Herron.

La lobby, con soffitti bassi e dimensioni accoglienti, non ha creato problemi nella realizzazione dell'hotel. Infatti il team di designers del Dawson Design Associates ci ha lavorato in modo da arricchire l'esperienza di soggiorno degli ospiti. “Abbiamo sperimentato, al fine di creare un ambiente intimo e raccolto come una cantina vinicola in cui gli ospiti potessero rifugiarsi. Così abbiamo deciso di abbassare il soffitto per aggiungere un'interpretazione artistica di un pergolato di vite, sottoforma di una scultura metallica che percorre i soffitti della lobby, accentuando l'atmosfera intima da degustazione”, afferma Sheehan “è l'idea di stare attorno al fuoco, circondati da del buon vino, da amici, un bar intimo e un'atmosfera amichevole; solo la gioia di vivere e i piaceri semplici. Tutti necessitano di una pausa simile. Questa è l'atmosfera che vogliamo ricreare, proprio nel centro della città.”

Ora l'Hotel gode di una forte partnership che conta 12 tra le più importanti case vinicole dello stato di Washington che presentano i loro vini nelle stanze dell'hotel e nelle sale da pranzo delle stesse. Questo è solo uno dei molti aspetti che promuove lo scopo del team: creare un luogo designato alla riscoperta del vino. Un luogo con lo stesso tipo di 'sapore' di 'Sur La Table' (fondato a Seattle) dove si può entrare, assaggiare e degustare.

L'Hotel è molto interattivo e socievole, e il suo scopo è quello di far risaltare lo stato di Washington come uno dei più attivi nell'ambito della produzione vinicola americana.

**DDA<sup>D</sup>**  
DAWSON DESIGN ASSOCIATES, LTD  
HOTEL VINTAGE SEATTLE  
Lobby Level Furniture Plan



Tulio Bar & Restaurant  
*(Not Part of DDA Scope)*

LOBBY

MENS

LADIES

OVEN

UP

Main Entrance



HOTEL  
VINTAGE  
SEATTLE

**Qual è l'idea di design adatta per poter affrontare le complessità di una struttura alberghiera moderna? Cosa ne pensa?**

Il miglior design per una struttura di questa tipologia dovrebbe ispirarsi alla rivisitazione delle tradizioni locali: la ristrutturazione di edifici storici, come nel caso dell'Hotel Vintage, e la scelta di dedicarsi a un tema ben preciso: la riscoperta del vino. È fondamentale fondere tradizione, modernità e originalità nell'arredamento, in modo tale da attrarre più ospiti. Anche lo scopo didattico è importante: insegnare l'importanza della tradizione vinicola, offrendo sempre una atmosfera sofisticata.

Come si è lavorato nel design degli interni?

Il gruppo di designers ha cercato di rispettare il gusto tipico del Nord-Ovest americano e di ispirarsi sempre al vino; ha ricercato inoltre il giusto arredamento e i migliori tendaggi, come divani color porpora, tende che rimandassero ai tralci della vite e la progettazione di una sorta di pergolato nella lobby, in modo tale da accogliere al meglio il cliente.

Quali criteri sono stati seguiti nella selezione dei materiali e che ruolo hanno nel design degli interni? Quali materiali avete usato?

I materiali scelti evocano la traduzione del vino: ad esempio sono stati impiegati tappi di sughero per decorare le testate dei letti. Tutto è stato pensato per rimandare al vino.



SCHEDA TECNICA / PROJECT SHEET

Nome realizzazione / Name creation:  
**HOTEL VINTAGE SEATTLE**  
 Luogo / Place:  
**SEATTLE, WASHINGTON (USA)**  
 Indirizzo / Address Location:  
**1100 5TH AVE, SEATTLE, WA 98101, UNITED STATES**  
 Anno di realizzazione / Year of construction:  
**DICEMBRE 2012- MARZO 2014**  
 Owner/ Committente:  
**PEBBLEBROOK HOTEL TRUST**  
 Gestore/ Operating Company:  
**KIMPTON HOTELS & RESTAURANTS**  
 Team di progetto / Project team:  
**INTERIOR DESIGN & INTERIOR**  
 Architecture Firm:  
**DAWSON DESIGN ASSOCIATES, LTD.**  
 Architecture Firm:  
**MATTONI DESIGN STUDIO**  
 Progetto illuminotecnico / Lighting design:  
**LIGHTING DESIGNS, INC.**  
 Numero di camere/ Number of Guestrooms:  
**125 GUESTROOMS AND SUITES**  
 Realizzazione / Contracting:  
**MOLINE CONSTRUCTION MANAGEMENT, INC.**  
**(ONLY PUBLIC SPACE)**

SCHEDA FORNITORI / SUPPLIERS BUILDERS

Audio/Visual:  
**MAJESTIC MIRROR – MIAMI, FL**  
**ELECTRIC MIRROR – EVERETT, WA**  
**SAMSUNG ELECTRONICS – SUWON, SOUTH KOREA**  
 Grafiche/ Artwork:  
**GRAND IMAGE – SEATTLE, WA**  
**SOHO MYRIAD – LA, CA**  
 (Questa azienda ha realizzato le opere d'arte con i tappi in sughero, posizionate sopra alle testate dei letti delle camere)  
**JULIE COYLE ART ASSOCIATES – SAUSALITO, CA**  
 Infissi/ Fixtures:  
**KOHLER – SEATTLE, WA**  
**KRAUS USA – SEATTLE, WA**  
**AMERICAN STANDARD – PISCATAWAY, NJ**  
 Pavimenti/ Flooring:  
**ALARWOOL CARPETS – BURGOS, SPAIN**  
**SHAW CARPETS – CARTERSVILLE, GA**  
 Fornitori/ Furniture:  
**PT. SANIHARTO ENGGALHARJO**  
**SEMARANG, INDONESIA**  
**RESTORATION HARDWARE – CORTE MADERA, CA**  
**D'STYLE HOSPITALITY FURNISHINGS – CHULA VISTA, CA**  
**JL FURNISHINGS – ASHEBORO, NC**  
 Corpi illuminanti/ Lighting:  
**SOLAVANTI LIGHTING LLC – DALLAS, TX**  
**BOVER – BARCELONA, SPAIN**  
**JUNO LIGHTING GROUP – CHINO, CA**  
**ARTERIORES – CARROLLTON, TX**  
 Segnaletica/ Signage-Graphics:  
**JOHN CURTIS DESIGN – CENTENNIAL, CO**  
 Tappezzerie e rivestimenti/ Wallcoverings and Materials:  
**ARCHITEX – NORTHBROOK, IL**  
**TRI-KES – SEATTLE, WA**  
**STONE SOURCE – CULVER CITY, CA**  
**RICHLoom – NY, NY**  
**WOLF GORDON - LONG ISLAND CITY, NY**



## DDA

Dawson Design Associates

Fondata da Andrea Dawson Sheehan nel 1987 a Seattle, Washington – Dawson Design Associates è un'azienda di interior design specializzata in ristrutturazioni e progettazioni nel campo alberghiero. L'obiettivo della DDA è di creare hotel riconoscibili per il loro stile creativo e distinto, provato dal loro successo e dalla loro redditività. L'azienda è tra le migliori al mondo nel suo campo e continua a ricevere premi e interesse da parte della stampa. DDA gode di questa reputazione impeccabile e di collaborazioni a lungo termine. Ultimamente, nel 2012, è stato aperto un nuovo studio dell'azienda a Londra, sull'isola di Eel Pie.

[www.dawsondesignassociates.com](http://www.dawsondesignassociates.com)

# Workplace3.0

SaloneUfficio

Progettare  
oggi  
gli spazi  
di domani.

14/19.04  
2015  
Fiera Milano, Rho

 Salone  
del Mobile  
Milano

 FLA  
Eventi

 ITA  
ITALIAN TRADE AGENCY  
ITA - Italian Trade Agency - Agenzia per la promozione all'estero e  
l'attrazione di investimenti in Italia

 FIERA MILANO

[fieramilano](http://fieramilano.com)



# RPBW

PLACESWEB CONTRACT

part 3

## Projects

**STARK ARCHITEKTEN**  
Designhotel IZB Residence Campus at Home

**RPBW-RENZO PIANO BUILDING WORKSHOP**  
Astrup Fearnley Museum

**HAWORTH TOMPKINS ARCHITECTS**  
Teatro Everyman

**TABANLIOGLU ARCHITECTS**  
ESAS Aeroparl

**ELLIOTT BARNES**  
Il Ritz-Carlton di Wolfsburg

**SHIGERU BAN**  
Aspen Art Museum

Stark Architekten

**Designhotel IZB Residence Campus at Home****Martinsried, Germany**

Piattaforma di comunicazione del Campus Martinsried, la sua architettura ne fa un inconfondibile landmark

**[www.stark-architekten.de](http://www.stark-architekten.de)***Photo: Robert Sprang, Monaco di Baviera***DESIGN  
HOTEL**

Inaugurato a fine 2014, il **Designhotel 'IZB Residence Campus at Home'** è un palazzo di sette piani e costituisce il cuore del campus scientifico Martinsried. Struttura unica nel suo genere, ospita una residenza di design con annesso Faculty Club e si tratta di un luogo d'incontro per gli scienziati e gli ospiti internazionali delle istituzioni che gli gravitano attorno. La torre è nata dalla matita degli **architetti Stark** di Monaco di Baviera.





Un Campus-Hotel unico nel suo genere per le punte di diamante della scienza, la Campus Tower ospita scienziati, nonché uomini e donne d'affari provenienti da tutto il mondo. Piattaforma di comunicazione del Campus Martinsried, la sua architettura ne fa un inconfondibile landmark: con un'altezza di 27 metri il corpo edilizio si staglia nel cielo staccandosi dal resto dei manufatti funzionali che compongono il campus.





Partendo da una pianta triangolare, la costruzione si erge per sette piani e vanta una facciata vetrata incorniciata da bande in alluminio color bianco. Negli interni gli spazi funzionali sono tutti in comunicazione fra loro, idea ripresa anche dal progetto illuminotecnico che ha dato la preferenza al sistema d'illuminazione modulare Occhio: architettura, arredamento d'interni e illuminazione si fondono dando vita ad un linguaggio formale coerente e comune. Le camere per gli ospiti sono distribuite sui primi sei piani e includono sei suite, dodici junior suite e ventiquattro camere. Varcando la soglia della hall e del ristorante al piano terra, si percepisce con immediatezza la riuscita continuità fra la dinamica della facciata e gli interni: i soffitti decorativi in tonalità scure ripropongono il linguaggio formale in maniera ludica. In termini funzionali, fungono da 'catena' su cui sono agganciati i fari della serie Più alto di Occhio. La distribuzione ritmica delle lampade facilita l'illuminazione mirata delle singole aree e funge da orientamento per il visitatore accompagnandolo attraverso i volumi. *M. Z.*







**SCHEDA PROGETTO / PROJECT SHEET**

Nome realizzazione / Name creation:

**IZB RESIDENCE CAMPUS AT HOME**

Architetto / Architect:

**STARK ARCHITEKTEN**

Superficie / Floor area:

**CA. 2.970 MQ**

Anno di realizzazione / Year of construction:

**2014**

Luogo / Place:

**MARTINSRIED, GERMANY**

Fornitore illuminazione / Lighting furniture:

**[www.occhio.de](http://www.occhio.de)**

## PROJECTS / HOSPITALITY

**Jürgen Stark**

Nato nel 1966 a Aalen/ Wurttemberg

Ha studiato presso l'università di Stoccarda

1991 collaborazione presso lo studio

Auer und Weber. Stuttgart

1992-1994

collaboratore freelance presso Büro Heinle, Wischer, Partnwe, Stuttgart

1995-1998

Nickl & partner Architekten Gmgh, Monaco di Baviera

1998

ha fondato Stark Architekten BAK

CONTEMPORARY style

PRESTIGE\_furniture  
NEW EUROPE\_accessories  
WALK IN\_shower enclosures

 **inda**  
www.inda.net





RPBW - Renzo Piano Building Workshop

## Astrup Fearnley Museum

Oslo - Norway

Collaborazione tra Renzo Piano Building Workshop e Narud-Stokke-Wiig

[www.rpbw.com](http://www.rpbw.com)

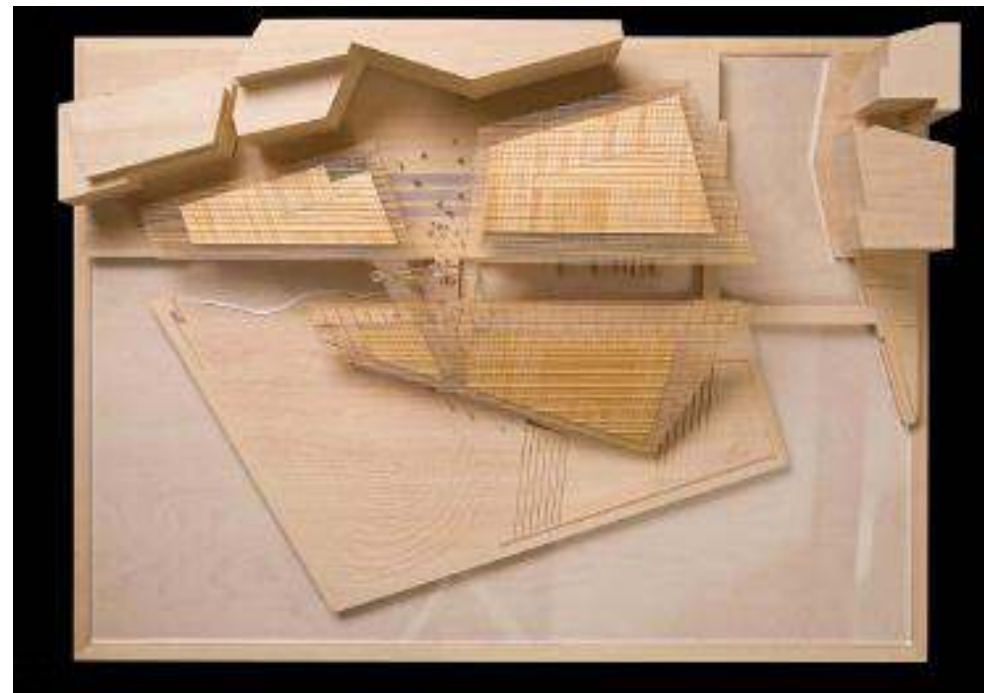
*Pb: Lebourg, Nic*



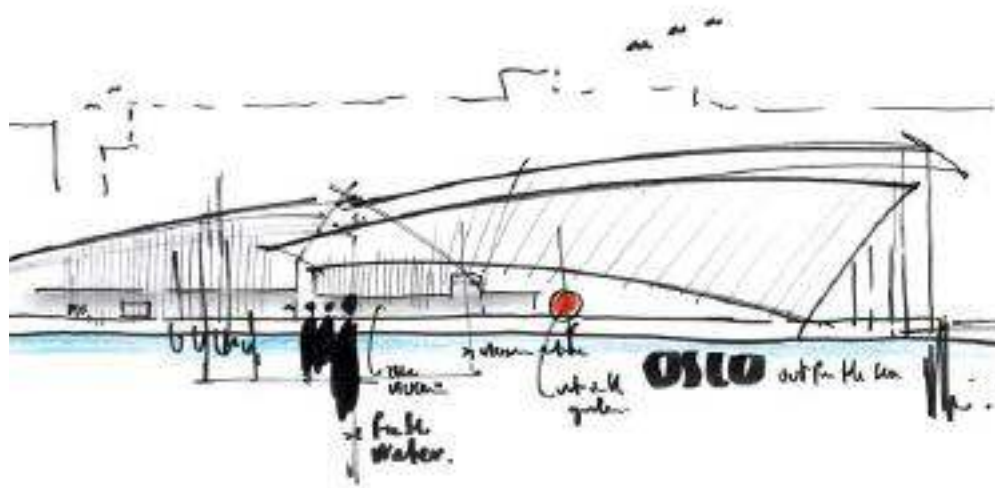




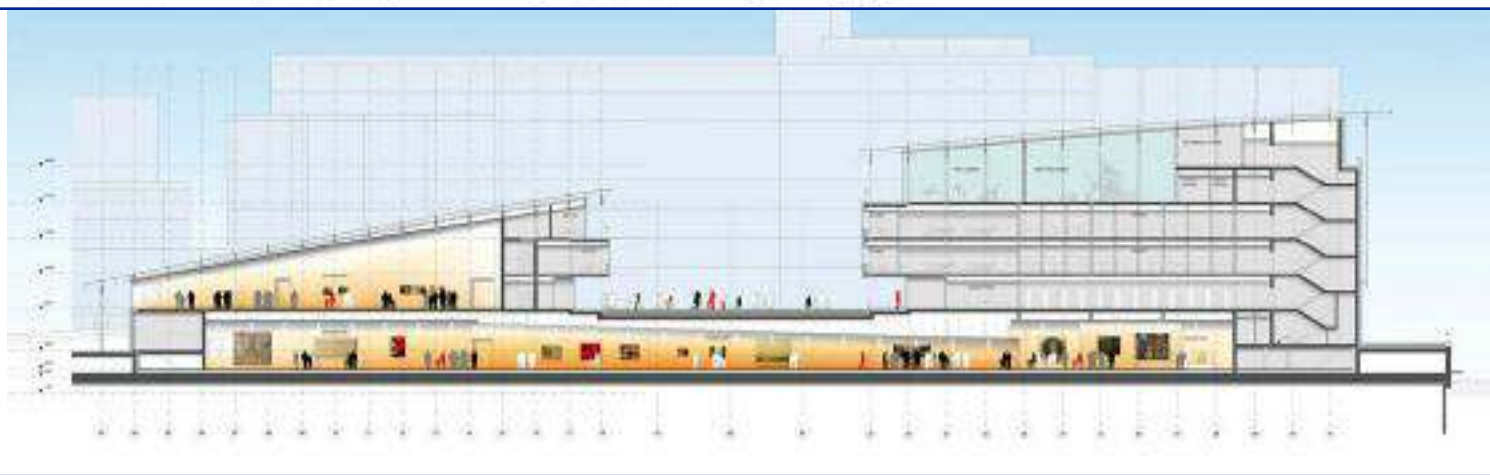
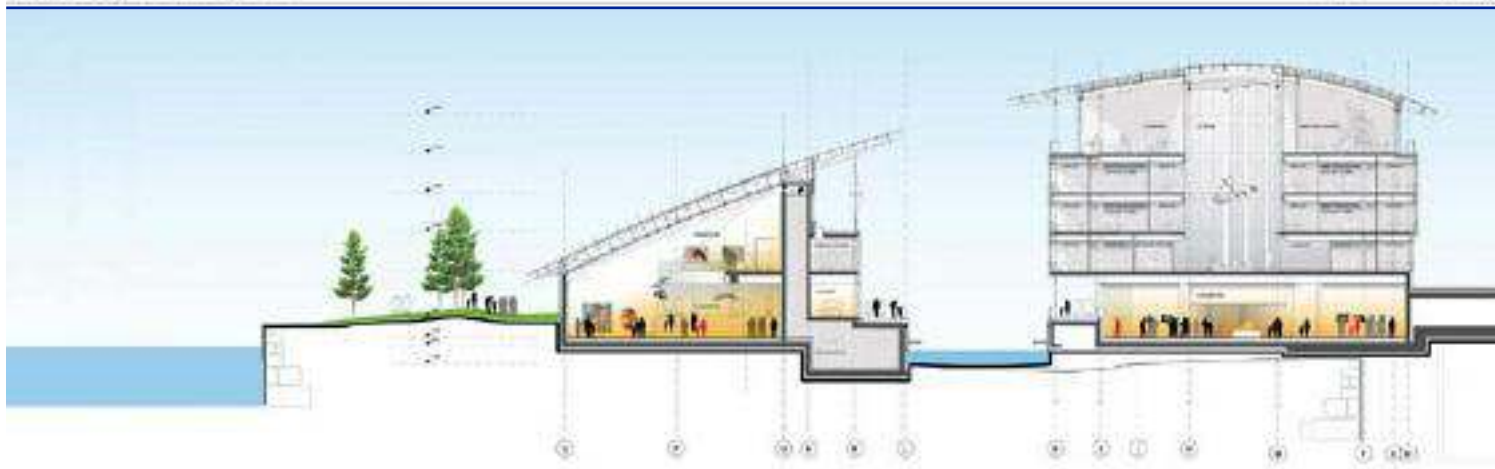
**L'Astrup Fearnley Museum** si trova nel punto più esterno in cui la città si estende sul fiordo norvegese. **RPBW** è stato incaricato di costruire una nuova sede per la collezione permanente del Museo Astrup Fearnley, uno spazio separato per le sue mostre temporanee, e un edificio per uffici con un proprio spazio espositivo per una collezione d'arte privata. Tre edifici in legno integrati nel paesaggio e uniti sotto un unico tetto di vetro, la cui struttura di forma curva, è realizzata da travi in legno lamellare.



Ph: Goldberg, Stefano



Colonne di acciaio sottile, rinforzate con cavo in acciaio, ripropongono la sequenza degli alberi delle barche a vela nel porto, facendo riferimento al carattere marittimo del sito. Sulle facciate sono stati utilizzati vetri a basso contenuto di ferro, per migliorare la trasparenza e ridurre al minimo la decolorazione della luce negli spazi espositivi. L'edificio ad uffici adiacente, ospita una collezione d'arte privata ed è organizzato attorno ad un grande atrio centrale, illuminato a giorno. Le sale conferenze e le terrazze ai piani superiori godono di una vista spettacolare.



La visita del museo parte all'esterno. Il paesaggio è parte integrante del progetto. La passeggiata sul lungomare collega la banchina del porto al centro della città. Il nuovo spazio pubblico è un gioco di canali, ponti e prati, dove il bar, la spiaggia e il parco delle sculture sono progettati per attirare una gamma differente di visitatori, che possono stare a contatto con la natura, fare il bagno e godersi la vita urbana, contemplando l'arte. *M. B.*







**SCHEDA PROGETTO / PROJECT SHEET**

Nome realizzazione / Name creation:

**ASTRUP FEARNLEY MUSEUM**

Architetto / Architect:

**RPBW - RENZO PIANO BUILDING WORKSHOP  
IN COLLABORAZIONE CON NARUD-STOKKE-WIIG (Oslo)**

Superficie lorda / Gross floor area:

**5.600 M2**

Anno di realizzazione / Year of construction:

**2006-2012**

Luogo / Place:

**OSLO - NORWAY**



**RENZO PIANO**

È tra i più noti e attivi architetti a livello internazionale, vincitore del Premio Pritzker consegnatogli dal Presidente degli Stati Uniti Bill Clinton alla Casa Bianca nel 1998. Nel 2006 diventa il primo italiano inserito dal TIME nella Time 100, l'elenco delle 100 personalità più influenti del mondo, nonché tra le dieci più importanti del mondo nella categoria Arte e intrattenimento. Nel 1981 Piano fonda il Renzo Piano Building Workshop, con uffici a Genova, Parigi e New York. Lo Studio è condotto da 14 soci, incluso il fondatore Renzo Piano. La società impiega stabilmente circa 130 persone. Sono più di 90 gli architetti da tutto il mondo, che vengono selezionati per la loro esperienza. Lo staff della società ha la competenza per fornire tutti i servizi di progettazione architettonica, che includono anche interior design, urban design, landscape design and exhibition design. Dalla sua fondazione RPBW ha intrapreso con successo e completato più di 120 progetti.

## PROFILI LED

Profilo in alluminio B21.

Il profilo viene fornito su misura comprensivo di tappi, molette di fissaggio. Possibilità di drivers dimmerabili. Su richiesta sono disponibili molette di fissaggio orientabili. Temperature colore di 3000K o 4000K, LED Osram. Driver incluso, IP40. Disponibile anche in IP65.

Nella fornitura è compresa l'offica in policarbonato. Possibilità di scegliere tra: 120° trasparente, 120° satinata o 60° trasparente.

Sono disponibili altri profili di utilizzo e dimensioni diversi. Garanzia 5 anni.



## DOWNLIGHT

Lampade da incasso a LED.

Ideale per illuminazione di corridoi, uffici, open space, aree comuni in genere.

La vasta gamma di modelli, in diverse dimensioni e potenze di luminosità permette di far fronte alle diverse necessità progettuali.

La versione DARK è particolarmente indicata per posti di lavoro / videoterminali.

Temperature colore di 3000K o 4000K, LED Osram. Driver incluso, IP40.

Garanzia 5 anni.



ATILED by FABAS LUCE S.p.A.

Via Luigi Talamoni, 75 • 20861 Brugherio (MB) Italia

Tel. +39.039.890.69.1 • +39.039.214.22.06 (r.a.) Fax +39.039.214.22.08

[www.fabasluce.it](http://www.fabasluce.it)



[www.fabasluce.it](http://www.fabasluce.it)

Haworth Tompkins Architects

## Teatro Everyman

Liverpool, Gran Bretagna

Il teatro Everyman di Liverpool è stato sottoposto a lavori di ristrutturazione, sia a livello strutturale e artistico grazie agli architetti Haworth Tompkins e Charcoalblue

[www.haworthtompkins.com](http://www.haworthtompkins.com)

Nel 2005 I teatri di Liverpool e Merseyside hanno contattato gli architetti **Haworth Tompkins** e i consulenti teatrali **Charcoalblue** per il progetto ambizioso e complesso.

Appena dopo aver celebrato il decimo anniversario **Andy Hayles**, managing partner di Charcoalblue, ha commentato che per nove di quei dieci anni il teatro Everyman di Liverpool e il team dello stesso sono stati i loro clienti più importanti.

“Quando un progetto impiega così tanto tempo a superare tutte le pressioni di natura finanziaria e le complesse negoziazioni, la sensazione di esser riusciti ad aprire una struttura così sensazionale è particolarmente intensa”, afferma Hayles.

**Deborah Aydon**, direttrice esecutiva del teatro Everyman e cliente del progetto fin da principio, dice:



“Charcoalblue e Haworth Tompkins hanno raggiunto l'impossibile: hanno creato un nuovo teatro che ispira accoglienza e familiarità sia agli affezionati del luogo che alle persone che lo visitano per la prima volta.”

L'Everyman è un teatro che va a sostituire la sede di una istituzione emblematica di Liverpool. La costruzione sfrutta la topografia piuttosto ridotta dell'area, progettando gli spazi pubblici nei piani mezzanini, creando una passeggiata sinuosa dalla strada all'auditorium. Gli spazi per i foyer e il catering sono distribuiti su tre livelli e includono un nuovo bistrot,





## PROJECTS /THEATRE

che termina in un lungo foyer che si affaccia sulla strada. L'auditorium è uno spazio teatrale molto versatile e comprende 400 posti a sedere; è stato costruito usando i mattoni recuperati dalla Hope Hall, che vanno a formare le mura interne dei foyer.

La costruzione include numerosi 'spazi lavorativi' alquanto creativi, con sala prove, un laboratorio, uno studio di sound, una Writer's Room che si affaccia sul foyer e l'EV1, uno studio molto speciale dedicato all'istruzione di nuovi giovani talenti dell'Everyman e alle comunità virtuali. All'esterno sono stati selezionati dei mattoni rossi locali per costruire le mura e quattro grandi camini di sfogo, che contribuiscono a donare all'edificio una silhouette definita, compatibile con l'architettura circostante. Il design combina



una costruzione termicamente imponente con una serie di sistemi di ventilazione naturale e infrastrutture tecniche a basso consumo in modo da raggiungere una valutazione BREEAM "eccellente" per questa costruzione urbana complessa e densamente frequentata.

La maggior parte della facciata a ovest è un'opera d'arte pubblica a larga scala e consiste in 105 brise-soleil mobili in metallo che raffigurano le fotografie in grandezza naturale e tagliate all'acqua di alcuni dei residenti attuali di Liverpool. L'artista e tipografo Jake Tilson ha creato una serie completa di caratteri per la nuova versione dell'insegna rossa dell'Everyman, mentre Antoni Malinowski, visual artist che collabora regolarmente col teatro, ha costruito per il foyer un grande pezzo di soffitto colorato, che si integra alla palette di colori degli interni, alla muratura in mattoni, all'acciaio nero, al legno di quercia e di Iroko riciclato, al compensato riccamente colorato e al cemento colato in loco. *J. A.*



### Haworth Tompkins

Costituita nel 1991 dagli architetti Graham Haworth e Steve Tompkins. Lo studio londinese ha progettato edifici sia per privati sia per il settore pubblico. “I nostri edifici sono influenzati dalla chimica specifica dei singoli luoghi e dalle situazioni culturali. Un enorme sforzo è dedicato nel capire il contesto di un edificio e le esigenze dei suoi utenti, un processo che spesso produce soluzioni originali o non convenzionali. La professionalità e la sostenibilità in senso lato sono alla base della nostra produzione creativa”. Soluzioni che nascono dalla combinazione tra un team affiatato e un numero attentamente limitato di progetti. Questo binomio permette di offrire un eccezionale livello di servizio ai clienti. I loro progetti hanno vinto oltre 50 premi di design

#### SCHEDA PROGETTO / PROJECT SHEET

Nome realizzazione / Name creation:

**TEATRO EVERYMAN**

Architetto / Architect:

**HAWORTH TOMPKINS ARCHITECT**

Anno di realizzazione / Year of construction:

**2013**

Luogo / Place:

**LIVERPOOL, GRAN BRETAGNA**



→ [www.moroso.it](http://www.moroso.it)

**MOROSO<sup>™</sup>**  
the beauty of design







Tabanlıoğlu Architects

## ESAS Aeropark

**Istanbul, Turchia**

È stato insignito del titolo di Mixed-Use Building of the Year ai prestigiosi LEAF Awards internazionali 2014 e onorato dall'International Property Awards a Londra.

[www.tabanlıoğlu.com](http://www.tabanlıoğlu.com)

*photos: Thomas Mayer, Murat Germen*





## PROJECTS / AEROPARK

L'aeropark **ESAS** di Istanbul, Turchia, mostra perfettamente i valori degli architetti **Tabanlıoğlu**. È collocato nella parte asiatica di Istanbul, a Kurtkoy. La struttura principale consiste in due edifici separati, rispettivamente di 7 e 9 piani.

Con un mix di uffici, spazi residenziali e commerciali, le facciate curve, decise e luccicanti si allungano e abbracciano lo spazio esteriore. Gli edifici sono posizionati in modo da tenerli al riparo dal forte vento proveniente da Nord-Est e ottimizzano la luce naturale, mentre le facciate

continue vetrate del piano terra offrono un interesse visivo connettendo le parti pubbliche e private della struttura.

Lo straordinario Aeropark ESAS ha l'aspetto di due capsule allungate e le loro curve morbide e gli archi connessi creano un flusso elegante.

Le facciate curvilinee e parallele dei due edifici creano una zona pedonale semi riparata di 20 metri d'ampiezza, parte integrante della rete delle connessioni del quartiere.

Dei piccoli bar fungono da posti d'incontro, non solo per gli utenti diretti ma anche per la gente del posto. Oltre a balconi e terrazze ognuna delle due strutture ha atri alti con tetti aperti che garantiscono l'entrata di aria naturale e luce ottimale. Ai piani terra questi atri servono come patio per incontrarsi e rilassarsi.

Il tetto di Pegaso Airlines è stato progettato come un tetto-giardino, situato di fronte all'area comune dei piani residenziali, che ospitano una palestra e una SPA.

Uno dei punti d'attrazione del modesto complesso è la "zona simulazioni" situata al piano interrato. Essendo dotata di aperture di vetro trasparente in alto, i passanti più curiosi sono i benvenuti per dare un'occhiata.

Concettualmente l'edificio è uno spazio lavorativo permeabile e trasparente con la scelta della visibilità e dell'interazione con ciò che lo circonda. C. A.



### SCHEDA PROGETTO / PROJECT SHEET

Nome realizzazione / Name creation:

**ESAS AEROPARK**

Architetto / Architect:

**TABANLIOĞLU ARCHITECTS**

Superficie lorda / Gross floor area:

**55.359,0 MQ**

Anno di realizzazione / Year of construction:

**2013**

Luogo / Place:

**ISTANBUL, TURCHIA**

PROJECTS / AEROPARK



PROJECTS / AEROPARK



**Tabanlioglu Architects**

Studio fondato da Murat Tabanlioglu in collaborazione con il Dr. Hayati Tabanlioglu nel 1990 e Melkan Gürsel Tabanlioglu, che ha aderito al gruppo nel 1995. La sede di Istanbul, con filiali ad Ankara, Dubai e Doha, conta più di 130 collaboratori. Nei 50 anni di attività lo studio ha progettato il Centro Culturale Ataturk, l'Atatürk Airport, l'Ataköy Tourism Center e la Galleria, il primo centro commerciale in Turchia. La ricerca di nuove efficienze in termini di bisogni, sviluppi globali e ambientali, caratteristica dei loro progetti, ha permesso loro di ricevere numerosi premi nazionali e internazionali, tra questi: il Premio Internazionale di Architettura per il Centro Congressi di Tripoli e per l'Astana Arena e, più recentemente, per l'aeroporto internazionale di Bodrum.



belta



WING

design D. GAGLIARDINI



[www.beltafrajumar.com](http://www.beltafrajumar.com)

Elliott Barnes

## Il Ritz-Carlton di Wolfsburg

**Wolfsburg, Germania**

Il Ritz-Carlton di Wolfsburg è un castello moderno dove ci si può deliziare in un mix di arte e tecnologia.

[www.ebinteriors.com](http://www.ebinteriors.com)

L'Hotel di lusso di cinque stelle è situato a fianco all'originaria industria della Volkswagen a Wolfsburg, in Germania, e gode di vedute scintillanti dell'imponente bacino portuale e dei quattro enormi camini della fabbrica Volkswagen degli anni '30. Oltre al suo spettacolare sfondo industriale il **Ritz-Carlton** di Wolfsburg si può vantare della sua architettura contemporanea. L'impressionante struttura di vetro semi-circolare e pietra naturale si apre come un cartello di benvenuto per i suoi ospiti che si troveranno accolti in un abbraccio moderno ed elegante, ammorbidito da elementi artistici di puro piacere. Dalla lobby dell'hotel si può ammirare la piscina esterna lunga 40 metri che 'galleggia tra le acque del porto come una pietra preziosa'. Il Ritz-Carlton di Wolfsburg conta 147 camere da letto lussuose e 23 suites progettate da **Elliott Barnes**, interior designer americano pluripremiato.



Il design per gli interni dell'ingresso e della lobby porta all'interno della struttura la natura del parco, mentre le camere hanno un'atmosfera stile appartamento che offre un approccio innovativo all'arte e alla luce.

La collezione d'arte dell'hotel conta 600 opere di artisti contemporanei e ben noti e abbellisce ogni spazio dell'hotel. Il bar dell'hotel, il salone e i due sofisticati ristoranti – che includono Aqua, premiata dalle stelle Michelin – completano l'offerta turistica dell'hotel. *D. G.*



THE LOBBY ENTRANCE

L'INGRESSO DELL'HOTEL UNISCE IL MUSEO AUTOSTADT CON IL RITZ CARLTON PORTANDO LA NATURA DEL PARCO ALL'INTERNO. LA CARATTERISTICA PRINCIPALE È LA "FORESTA DI VETRO", UNA COMPOSIZIONE DI ELEMENTI IN CRISTALLO SOFFIATO A MANO CON ACCENTI AMBRATI OSCURATI. L'INSTALLAZIONE È STATA PROGETTATA DA EBI DESIGN E REALIZZATA DA SALVIATI DI MURANO PER RICREARE UNA FORESTA DI ALBERI DI BAMBÙ. IL RIFERIMENTO AL MONDO DELL'AUTOMOBILE SI ESPRIME ATTRAVERSO I DETTAGLI SPAZIALI DELL'ARREDAMENTO E NELL'UTILIZZO DELL'ILLUMINAZIONE E DEGLI SPECCHI.





## PROJECTS / HOTEL



## LA RECEPTION

LE PARETI DELLA RECEPTION SONO COMPLETAMENTE RIVESTITE IN PELLE CON ACCENTI ROSA LUCIDO E INSERTI IN ORO, A SIMBOLEGGIARE GLI INTERNI DELLE AUTOMOBILI PIÙ ECCEZIONALI. NELLA HALL, IL CAMINO REALIZZATO IN PIETRA BIANCA DELLA NAMIBIA, CREA UN PUNTO FOCALE E DIVIDE IL VASTO SPAZIO IN AREE PIÙ PICCOLE, PER CREARE SPAZI PIÙ INTIMI. OGNI ZONA È CARATTERIZZATA DA UN TAPPETO CON DISEGNI CHE RICHIAMANO LE TRACCE DI PNEUMATICI E DI FOGLIE COLORATE NEI COLORI AUTUNNALI.



## THE NEWMAN'S BAR

NEWMAN'S BAR È UN LOUNGE CARATTERIZZATO DAL QUIETO COLOR COGNAC E DA UNO SPAZIO CENTRALE OVALE RACCHIUSO DA TUBI DI VETRO COLORATO. UN AMBIENTE DOVE CI SI PUÒ RACCOGLIERE IN ANGOLI PIÙ PRIVATI CON LUCI SOFFUSE E DOVE I LIQUORI PIÙ ESCLUSIVI VENGONO SERVITI SU RICHIESTA DALL'ELEGANTE STAFF.

## PROJECTS / HOTEL

LA PELLE RIVESTE L'ARREDAMENTO DEL BAR E SI ESTENDE ANCHE NELLA ZONA SEPARATA DESTINATA A FUMIER DOVE LA PARETE DI FONDO DELLA SALA FUMATORI È RIVESTITA CON SPECCHI DAI MULTIPLI RIFLESSI, UNA PARETE PUNTEGGIATA DAI PICCOLI TOCCHI DI LUCE: UN GIOCO DI TEXTURE E SUPERFICI LISCE, CON RIFLESSIONI E DISTORSIONI.



## PROJECTS / HOTEL

**TERRA RESTAURANT**

IL PROGETTO DEL RISTORANTE TERRA S'ISPIRA AL CONCETTO DI "TERROIR" CHE RIFLETTE LE ORIGINI DEI PRODOTTI NATURALI E ARTIGIANALI, DOVE I MATERIALI E I COLORI SCELTI PER GLI SPAZI E PER LE SUPERFICI SUGGERISCONO LA STRATIFICAZIONE GEOLOGICA DELLA TERRA. ESPRESSIONE CHE SI RITROVA NELLA STESSA FINITURA E CON LE STESSO FORME ANCHE NELLA SEPARAZIONE TRA LA PARETE E IL SOFFITTO, ELEMENTI CHE RIMANDANO A UNA SENSAZIONE TOTALIZZANTE DI UN CALDO DI SPAZIO.

L'AREA DESTINATA ALLA RECEPTION DELLA SALA SI TROVA DI FRONTE A UN MURO IN QUERCIA BRUCIATA, IMPREZIOSITA DA UN MOSAICO DI VETRO, ELEMENTI CHE RENDENDO OMAGGIO A YANN ARTHUS BERTRAND "LA TERRE VUE DU CIEL". ANTICIPA L'ENTRATA AL RISTORANTE, UNA PICCOLA SALA DA PRANZO DESTINATA A POCHI COMMENSALI E DIVISA DA UNA LUNGA PARETE CHE OSPITA UN CAMINO IN PIETRA. UNA FINESTRA DI GRANDI DIMENSIONI, INCORNICIATA DA TENDE DORATE, PERMETTE AGLI OSPITI DI GODERE DELLA VISTA SULLA LAGUNA.

## AQUA 3\* RISTORANTE

AQUA È UN LUOGO DOVE SI PUÒ VIVERE UNA PROFONDA ESPERIENZA EMOTIVA: LA MASSIMA ESPRESSIONE DEL LUSSO.

LUOGO PERSONALE, MAI CONDIVISO. ANCHE SE SI È IN PRESENZA DI ALTRI: NON SOLI, MA NON INSIEME. RISERVATEZZA DOVUTA ALLE PARETI CURVILINEE DIPINTE A MANO CHE EVOCANO IL MONDO MARINO. DAVANTI A UNO SPECCHIO, RICOPERTO DA UNA RETE METALLICA, SI TROVA LA PICCOLA AREA D'ATTESA CHE OSPITA IL BANCONE DELLA RECEPTION, REALIZZATO IN UN SOLIDO BLOCCO DI MARMO 'AZUL MACAUBAS'. LA SALA "AQUA" SI AFFACCIA, ATTRAVERSO UN'APERTURA, SU UN GIARDINO PRIVATO. ANCHE LA GRANDE SALA DA PRANZO PRIVATA SI ESTENDE VERSO IL GIARDINO ATTRAVERSO UNA GRANDE VETRATA.

## PROJECTS / HOTEL





## 4TH FLOOR CLOUDSCAPE CORRIDOI E CAMERE

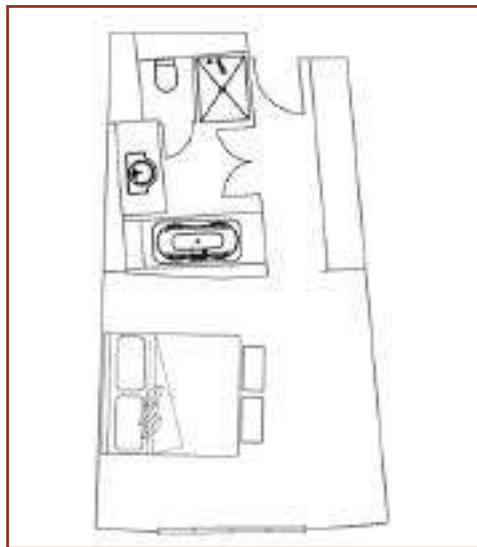
I CORRIDOI E LE CAMERE SITUATE AL QUARTO PIANO CONTINUANO IL CONCETTO FONDAMENTALE DELLE CAMERE DEGLI ALTRI PIANI, MA DI DIMENSIONI PIÙ GRANDI. AD ESEMPIO, LE CAMERE CHE SI AFFACCIANO SUL CORTILE HANNO LE TESTATE DEL LETTO COMPLETAMENTE RIVESTITE IN PELLE E I BAGNI SONO STATI COMPLETAMENTE RIFATTI IN MARMO AMBARINO SPAGNOLO. INOLTRE, CI SONO CABINE DOCCIA A VAPORE CON SEDILI INCORPORATI.



## IL CORRIDOIO

DOPO AVER LASCIATO LA VALLE, COMINCIA LA SALITA VERSO LA MONTAGNA. L'ESPERIENZA INIZIA QUANDO SI ESCE DALL'ASCENSORE. OGNI PIANO HA UN CORRIDOIO CON UN'ESPRESSIONE CROMATICA DIVERSA. LE PARETI DEL PRIMO PIANO SONO BLU SCURO CON LE PORTE D'INGRESSO IN PELLE MARRONE SCURO. MENTRE LE PARETI DEL TERZO PIANO SONO ILLUMINATE DA LAMPADIE A MURO E LA PELLE COLOR CREMA RIVESTE LE PORTE.





## PROJECTS / HOTEL



## LE CAMERE

ENTRANDO NELLA STANZA DELL'APPARTAMENTO, L'ATMOSFERA È CREATA ATTRAVERSO LE LUCI SOFFUSE E IL PAVIMENTO IN PIETRA. LA CAMERA PRESENTA UN APPROCCIO INNOVATIVO SIA ALL'ARTE, SIA ALLA LUCE. ALL'INTERNO DELLA STANZA È COLLOCATA UNA PANCA PORTABAGAGLIO CON UN CUBO, RIVESTITO IN PELLE, CONTENENTE IL MINI BAR. UN LEGGERO SPECCHIO ROTONDO È POSTO SOPRA IL CUBO CHE CONTIENE L'ARMADIO. INOLTRE, IL DIVANO È ACCOMPAGNATO DA UN TAVOLO OVALE CON IL PIANO IN PIETRA NERA. I TONI DELLA STANZA SONO COERENTI CON LO STILE DELL'ALBERGO.



## PROJECTS / HOTEL



## LE SUITES

CI SONO QUATTRO DIVERSI TIPI DI SUITE CHE SONO LE ESTENSIONI DEI PRINCIPI SANCITI NELLE CAMERE. LO SPAZIO IN PIÙ DI OGNI SUITE, VUOLE RICREARE L'ATMOSFERA E IL CALORE DI UN APPARTAMENTO DOVE OGNUNO PUÒ AVERE LA SENSAZIONE DI ABITARVI COME NEL PROPRIO. ANCHE PER QUESTO, LA TEMPERATURA DELLA LUCE PUÒ ESSERE CAMBIATA DA ARTIFICIALE A LUCE NATURALE IN UN Istante, A PIACERE DI CHI NE USUFRUISCE. LA STRUTTURA DI BASE DEI BAGNI VIENE MANTENUTA IN TUTTE LE SUITE.

## 4TH FLOOR BLACK AND WHITE SUITES

IL QUARTO PIANO OFFRE DUE SUITE CHE ASSOMIGLIANO A UN APPARTAMENTO. I LORO NOMI DERIVANO DALLE PIASTRELLE IN BIANCO E NERO DEL BAGNO, DISEGNATI DAL PRECEDENTE INTERIOR DESIGNER, ANDRÉE PUTMAN, CHE SONO STATE CONSERVATE, RESTAURATE E REINCORPORATE NEL NUOVO STILE DELLE SUITE. I NOMI RENDONO OMAGGIO A QUESTO SIGNORA 'ICONA' DEL DESIGN CON LA QUALE ELLIOTT BARNES HA INIZIATO LA SUA CARRIERA DI INTERIOR DESIGNER A PARIGI.

LE SUITE RINNOVATE MANTENGONO L'ARREDAMENTO DI EILEEN GRAY E MISE VAN DER ROHE, E SONO STATI AGGIUNTI NUOVI PEZZI DISEGNATI APPOSITAMENTE DA ELLIOTT BARNES. NEL SOGGIORNO È STATO INSTALLATO UN CAMINO D'ANGOLO PER DARE UN FORTE PUNTO DI RIFERIMENTO ALLA STANZA. INSERTI METALLICI IN ORO SPAZZOLATO FORNISCONO CALORE E ACCENTI INTERESSANTI.

LA CAMERA DA LETTO È STATA COMPLETAMENTE RISTRUTTURATA CON L'AGGIUNTA DI UN MURO CHE SEPARA LA CAMERA DALLA TERRAZZA ED È STATA CREATA UNA GRANDE VETRATA PER AMPLIARE LA VISTA SULL'ESTERNO.

## PROJECTS / HOTEL







## THE CLUB LOUNGE

"CAMMINARE SU UNA NUVOLA, SONO LEGGERO COME UNA PIUMA E NON MI CURO DEL MONDO ESTERNO" È IL RIFERIMENTO TEMATICO PER LA QUARTO PIANO. È PER COLORO CHE REALIZZANO I PROPRI SOGNI. A QUESTO PIANO LE APERTURE FINESTRATE DELLE AREE PRIVATE E PUBBLICHE PERMETTONO DI SEGUIRE LE VARIAZIONI NATURALI DEL GIORNO CON UNA VISTA VERSO IL CIELO, CREANDO UN'ATMOSFERA DI UN AMBIENTE CONFORTEVOLLE. L'ESPERIENZA COMINCIA COME SI ESCE DALL'ASCENSORE E SI ACCEDE ALLA GRANDE ZONA DEL SALONE VERSO UN CAMINO SOSPESO. E 'IN QUESTO SPAZIO CHE IL MUSEO AUTOSTADT È VERAMENTE PRESENTE IN ALBERGO. LA VISTA DEL MUSEO DALLA GRANDE



FINESTRA È IMMEDIATAMENTE VISIBILE E FORNISCE UNA RICONNESSIONE CON IL PARCO. LE VARIE ZONE DANNO ALLO SPAZIO SPETTACOLARITÀ. L'AREA SALOTTO È COSTITUITO DA POLTRONE E COMODI DIVANI CON UN CAMINO CHE SI TROVA DI FRONTE A UNA TERRAZZA CHE SI AFFACCIA SUL CORTILE E SUL MUSEO AUTOSTADT. SUL LATO OPPOSTO DEL CLUB LOUNGE VI È UNA CAMERA PRIVATA CHE È ACCESSIBILE SOLO ATTRAVERSO UN PASSAGGIO LEGGERMENTE NASCOSTO. LE CARATTERISTICHE PRINCIPALI SONO UN LAMPADARIO SIMILE A QUELLO DELL'INGRESSO E UN CAMINO IN TRAVERTINO.



## PROJECTS / HOTEL



### Elliott Barnes

Dopo aver conseguito una laurea e Master in Architettura e Urbanistica presso la Cornell University nel 1985, Elliott Barnes ha iniziato la sua carriera professionale negli uffici di Los Angeles di Arthur Erickson Architects.

Nel 1987 incontrò Andrée Putman, che gli propose di unirsi nel suo ufficio di Parigi. Prima Progettista e poi socio. Ha contribuito allo sviluppo e l'espansione della sede e dei suoi progetti fino al 2003. Nel 2004 ha fondato lo studio Elliott Barnes interni, EBI per esprimere la propria visione pura ed eclettica, proponendo un approccio decisamente contemporaneo e innovativo del lusso. Lo studio EBI, è chiamato per i progetti più esclusivi e di alto livello, come residenze private, negozi, alberghi, centri benessere, e spazi istituzionali. lavora in Francia, Germania, Austria, Russia e Giappone.

Shigeru Ban

## Aspen Art Museum

Aspen, USA

[www.shigerubanarchitects.com](http://www.shigerubanarchitects.com)

Situato all'angolo di South Spring Street e East Hyman Avenue, nel cuore della città di Aspen, il nuovo **Aspen Art Museum** è il primo museo permanente negli Stati Uniti, progettato da **Shigeru Ban**. La visione di Ban per il nuovo AAM si basa sulla trasparenza e su visioni aperte, invitando chi sta al di fuori di impegnarsi con l'interno dell'edificio, e di fornire a chi sta all'interno, la possibilità di vedere l'ambiente circostante esterno.

L'ingresso principale si trova sul lato nord dell'edificio lungo East Hyman Avenue, che consente l'accesso alla zona reception e alle due gallerie al piano terra. Da lì, i visitatori possono scegliere il proprio percorso attraverso gli spazi del museo, salendo ai livelli superiori mediante un ascensore in vetro o tramite una grande scala sul lato est. La scala - un passaggio a tre livelli tra il tessuto esterno dell'edificio e la sua struttura interna - è attraversata da una parete di vetro. Il passaggio con-



Photographs: Michael Moran / OTTO, Derek Skalko

sente la fusione naturale degli spazi all'aperto e al coperto, e contiene anche piedistalli mobili per esporre l'arte. Dalla terrazza sul tetto, i visitatori possono godere di panorami impareggiabili ed è anche uno spazio attivato per mostre-evento, un bar e uno spazio esterno di screening.

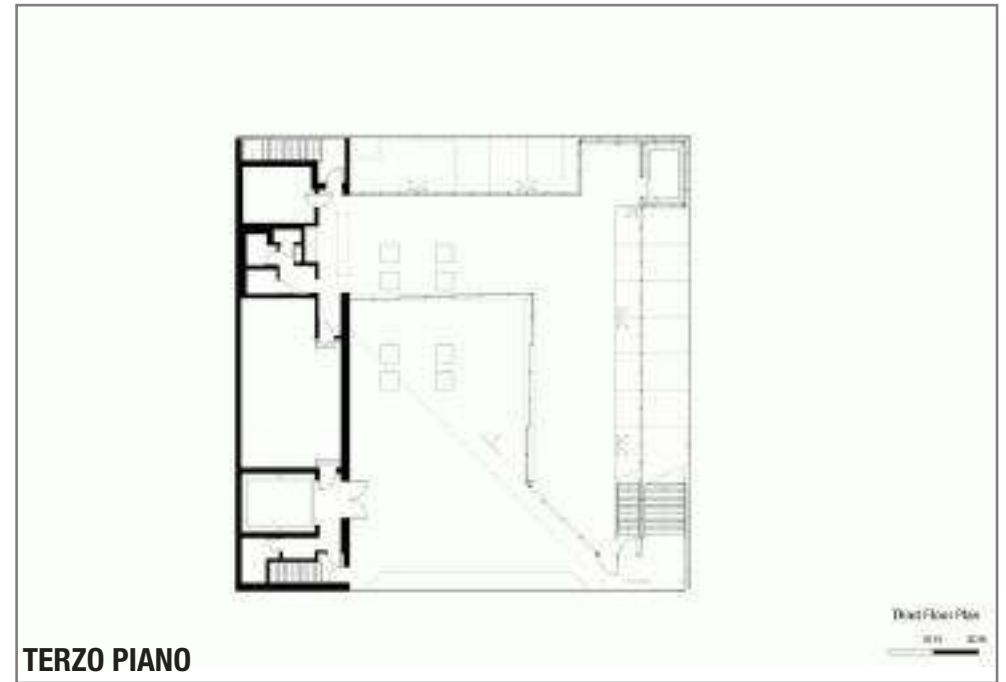
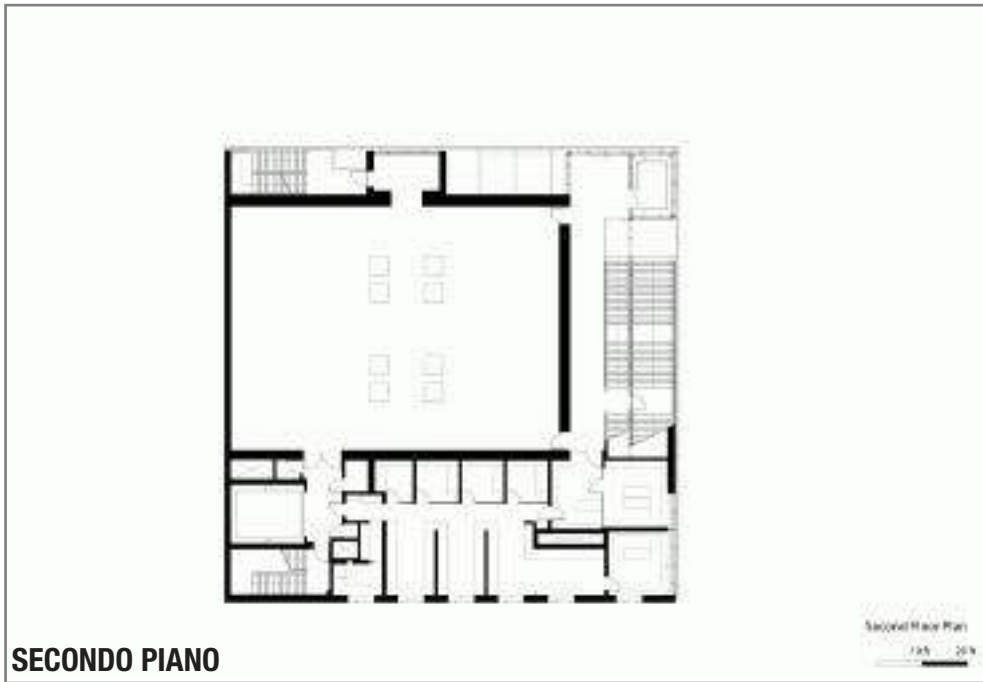
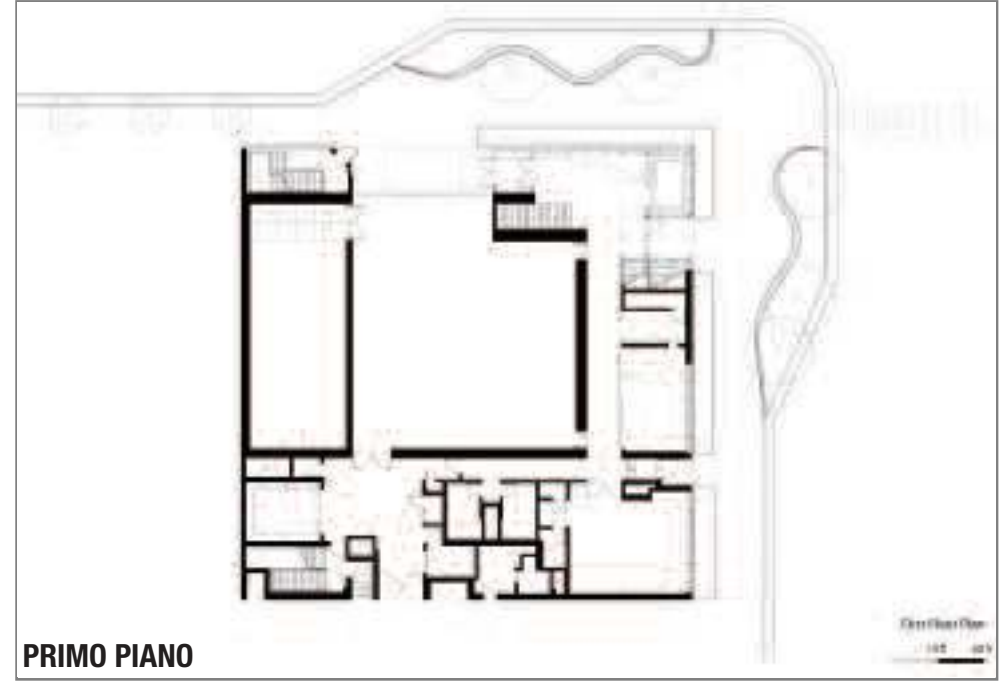
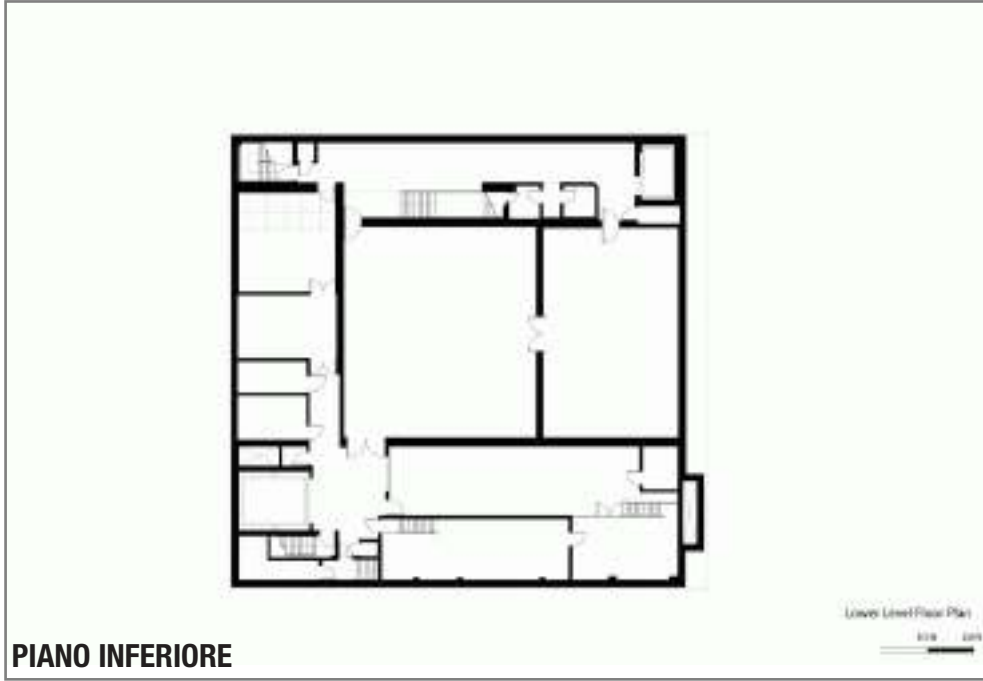
Presso il Museo si trova uno spazio educativo, un negozio / libreria, e un appartamento in loco per l'artista, uno spazio per lo stoccaggio e spazi utili alla preparazione dell'esposizioni. *M. B.*





PROJECTS / MUSEUM









## PROJECTS / MUSEUM

**SCHEDA PROGETTO / PROJECT SHEET**

Nome realizzazione / Name creation:

**ASPEN ART MUSEUM**

Architetto / Architect:

**SHIGERU BAN ARCHITECTS**

Superficie lorda / Gross floor area:

**33.000 MQ**

Anno di realizzazione / Year of construction:

**2014**

Luogo / Place:

**ASPEN, COLORADO, USA**



## Shigeru Ban

Consegue la laurea in architettura nel 1984, dopo aver studiato al Southern California Institute of Architecture, e dal 1977 al 1980 alla Cooper Union School of Architecture.

Fu apprendista di Arata Isozaki dal 1982 al 1983, prima di aprire un proprio studio a Tokyo, nel 1985. Durante gli anni novanta ha insegnato in varie istituzioni universitarie giapponesi e nel 1996 viene premiato in varie competizioni di architettura. Nel 2014 ottiene il Premio Pritzker per l'architettura.

Shigeru Ban è famoso soprattutto per le sue ricerche nel campo delle tensostrutture, specialmente per la loro realizzazione attraverso materiali economici come il cartone o il bamboo. a seguito del terremoto di Kobe del 1995, numerosi sfollati vennero alloggiati all'interno di tende, ma Shigeru Ban ideò una soluzione alternativa: progettò delle abitazioni di 16 metri quadrati, con pareti fatte da tubi di cartone e fondazioni costituite da cassette per bottiglie di birra, riempite con sabbia. Tecniche simili furono usate anche per ricostruire temporaneamente una chiesa di Takatori e per il padiglione giapponese presentato all'Expo 2000 di Hannover.



# POR TFOLIO

ARCHITECTS  
INTERIOR DESIGNER  
PRODUCT DESIGNERS  
LIGHT DESIGNERS

# PLACESWEB CONTRACT part 4 Portfolio

GARETH  
HOSKINS  
Architects



CABERLON  
CAROPPI



LOVE  
Architecture  
and Urbanism



ARDITTI + RDT  
Arquitectos





Thomas Bernatzky



Gareth Hoskins

## Gareth Hoskins Architects

➔ [www.garethhoskinsarchitects.co.uk](http://www.garethhoskinsarchitects.co.uk)

### Glasgow:

Studio 401, South Block  
60/64 Osborne Street  
Glasgow G1 5HQ, GB  
T +44 (0) 141 553 5800  
F +44 (0) 141 553 5809  
mail@hoskinsarchitects.co.uk

### Berlin:

Studio B  
Greifenhagener Str. 9,  
10437 Berlin, D  
T +49 (0) 30 9190 8152  
berlin@hoskinsarchitects.co.uk

# PORTFOLIO / GARETH HOSKINS ARCHITECTS



2013-2014

Masterplan Landesmuseen Schloss Gottorf,  
SCHLESWING, GERMANIA

Lo studio Gareth Hoskins Architects in collaborazione con gli allestitori Ralph Appelbaum Associates ha vinto ex aequo il primo premio per la riqualificazione di Schloss Gottorf a Schleswing, Germania..



PHATSHEEP PHOTOGRAPHY

2012

Mareel, cinema e musica il centro di Lerwick,  
ISOLE SHETLAND

Localit : Lerwick, Isole Shetland, in Scozia  
Cliente: Shetland Arts  
Area: 2980 m<sup>2</sup> (GFA)  
Completamento: 2012



EINGANGSBEREICH

2010-2011

Lawlor House,  
GLASGOW

Localit : Glasgow, Scozia  
Committente: Privato  
Area: 1.000 mq (GFA)  
Periodo di costruzione: 2010 - 2011



2008-2011

National Museum of Scotland,  
EDINBURGH

Localit : Edimburgo, Scozia  
Cliente: National Museum of Scotland  
Area: 29.400 mq (GFA)  
Costo del progetto: 54,8 milioni di euro  
Periodo di costruzione: 2008 - 2011



2003-2008

Community Health Centre,  
GLASGOW

Localit : Glasgow, Scozia  
Cliente: NHS Primary Care Trust  
Area: 3.030 mq (GFA)  
I costi di costruzione: 5,9 milioni di euro  
Periodo di costruzione: 2003 - 2004 (fase 1), 2007-2008 (fase 2)



2005-2006

The Bridge - Easter House Arts Centre,  
GLASGOW

Localit : Glasgow, Scozia  
Cliente: Glasgow City Council  
Area: 4.350 mq (GFA)  
I costi di costruzione: 11,5 milioni di euro  
Periodo di costruzione: 2005 - 2006



## PORTFOLIO / CABERLONCAROPPI



2014  
Castello Lake Front Hotel  
MALCESINE, ITALIA



2014  
Chimuco Wellness Centre  
ANGOLA, AFRICA



2011  
Crowne Plaza St. Peters  
ROMA, ITALIA

## CABERLONCAROPPI

➔ [www.caberloncaroppi.com](http://www.caberloncaroppi.com)

## MILANO

Via Scipione Piattoli, 7  
20127 MILANO  
tel/fax +39.02.2871216  
info@caberloncaroppi.com

## FERMO

Piazza Del Popolo  
via De Minicis  
63900 FERMO  
tel/fax +39.0734217154  
info@caberloncaroppi.com



2012  
La Sella  
FORNASARING



2012  
LoftBen



2012  
Mannequin  
MARTINI LIGHT

# PORTFOLIO / LOVE architecture and urbanism



Bernhard Schonherr



Herwing Kleinhagl



Mark Jenewein



2004-2015  
Shopping Center Alpine Road

Concorso ad inviti, primo premio 2004, in realizzazione..



2011  
Luxury Business & Convention Hotel  
CHELYABINSK RUSSIA

Concorso internazionale



2013  
Via Ragnitz,  
GRAZ

Edificio residenziale di 870 mq. progettato strutturalmente semplice per mantenere bassi i costi. Il Complesso cambia il suo aspetto a seconda dell'angolo di visuale.



2013  
Studio di un anello concettuale per il Musikavillion

Una scultura di grandi dimensioni, metafora per portare sulla "strada" la musica classica



2014  
Golf Hotel Grotto, concorso ad inviti, 4° premio nel 2014

La cintura verde esistente crea una sorta di "compensazione", che si apre verso il fiume. Tutti gli edifici sono orientati in direzione del fiume, creando molte interessanti relazioni visive.



2015  
Laboratorio comunale della Holding Graz,  
concorso

La forma dell'area edificabile condiziona visibilmente il concetto di spazio aperto

LOVE architecture and urbanism

➔ [www.love-home.com](http://www.love-home.com)

Graz  
Hans-Sachs-Gasse 8/2  
8010 Graz  
Österreich  
T 0043 / (0)316 / 810 106  
F 0043 / (0)316 / 810 106-20

Berlin  
Schönhauser Allee 6-7  
10119 Berlin  
Deutschland  
T 0049 / (0)30 / 5770 2599 10

[office@love-home.com](mailto:office@love-home.com)

PORTFOLIO / Arditti + RDT Arquitectos



Jorge

Mauricio Arditti con i figli

Arturo



2010

Museo Memoria y Tolerancia  
CENTRO HISTORICO, CIUDAD DE MEXICO  
SUPERFICIE: 7500 m<sup>2</sup>



In Progress

Sinagoga Miami  
DAKOTA, COL. NAPOLES  
118,000 m<sup>2</sup>

Arditti + RDT Arquitectos  
➔ [www.ardittiarquitectos.com](http://www.ardittiarquitectos.com)



In Progress

Puente Ciudad Gobierno Zacatecas  
ZACATECAS



In Progress

Angelopolis  
PUEBLA  
Edificio destinado ad uffici, 12.850 m<sup>2</sup>



Progetto

Hotel Boutique Vinedo Valle de Guadalupe  
ENSENADA, BAJA CALIFORNIA  
area: 3.000 m<sup>2</sup>

Ciudad de Mexico

[contacto@ardittiarquitectos.com](mailto:contacto@ardittiarquitectos.com)

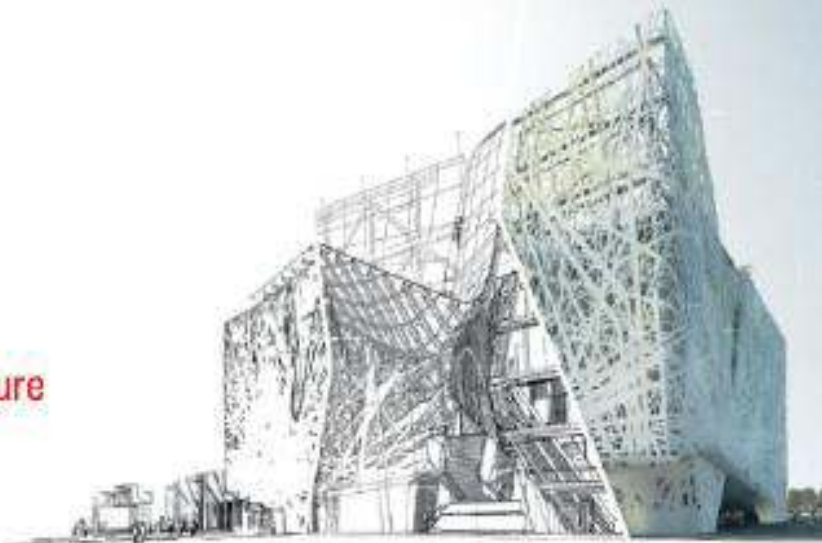
# MADE<sub>expo</sub>

Milano Architettura Design Edilizia

Milan 18\_21 | 03 | 2015

## INNOVATION STYLE sustainability

#rebuildthefuture



MEMISAMINER, which connects and nodes in the sky to provide the structural skeleton, is designed by the Italian Pavilion at EXPO Milano 2015

The international biennial trade show for the building and construction industry

MADE Construction Materials MADE Building Envelope Windows MADE Interiors Finishings MADE Software Technologies & Services

# RW

part 5

## PLACESWEB CONTRACT

### Gallery

#### MOROSO

Arreda la nuova Cantina Antinori

ALIVAR

CAIMI

KNOLL OFFICE

LIGNE ROSET

TEAM 7

VICCARBE

ARTEMIDE

MASIERO

PHILIPS

PLATEK

VIBA LIGHTING

WINDFALL

APAISER

GALASSIA

GRAFF

IDEAL STANDARD

INDA

TEUCO

ANTOLINI

MARAZZI

# MOROSO ARREDA LA NUOVA CANTINA ANTINORI



## CANTINA ANTINORI, UNA CANTINA DA SOGNO

**CANTINE ANTINORI BARGINO, FIRENZE**

**ARCHITETTO ARCHEA, FIRENZE**

**PRODOTTI SARUYAMA ISLAND, MISFITS, YY CHAIR, MOON, FJORD, SUPERNATURAL, BOHEMIAN**

**FOTOGRAFO PIETRO SAVORELLI**

Moroso firma, con lo studio Archea Associati (nella figura di Marco Casamonti), gli interior della nuova Cantina Antinori, da poco inaugurata e già meta indiscussa di appassionati di architettura e addetti ai lavori.

Proprio l'architetto toscano ha scelto, insieme al team creativo di Moroso, gli arredi degli interni, creando habitat sempre diversi e dominati da un'atmosfera unica. Fra le collezioni utilizzate, la poltrona Bohemian, in capitonné classico re-interpretato in modo originale da Patricia Urquiola; Stears, una seduta di grande versatilità che nei toni dei verdi si ambienta perfettamente con i volumi ampi e armonici degli spazi. E ancora il Misfits di Ron Arad, un gioco di elementi dai volumi plastici per un sistema di sedute scultoree, ma di grande confort, e il Saruyama Island, un divano dalle forme geomorfe, oggetto di straordinaria poesia.

In grande armonia con gli spazi anche YY-Chair, la seduta firmata dai designer For Use. Anche la scelta delle plastiche è speciale, come la poltroncina Moon di Tokujin Yoshioka, ispirata alla linearità cilindrica della luna. E di certo non poteva mancare Supernatural di Ross Lovegrove, una forma organica per una seduta la cui sinuosità richiama le forme ed i colori delle colline toscane su cui la Cantina Antinori si affaccia e si integra.

[WWW.MOROSO.IT](http://WWW.MOROSO.IT) 



## DOSSIER / GALLERY

**ALIVAR**

WWW.ALIVAR.IT



**NOME PRODOTTO** POLTRONCINA DENISE  
**DESIGNER** GIUSEPPE BAVUSO

Destinata a ambienti sia residenziali che contract. La struttura in metallo e lo schiumato a freddo sono rivestiti in pelle o tessuto, disponibili in un'ampia gamma colori. Base in pressofusione di alluminio e seduta imbottita in gomma poliuretanicca e piuma per il massimo comfort.

**KNOLL OFFICE**

WWW.KNOLL.COM



**NOME PRODOTTO** RE GENERATION  
**DESIGNER** FORMWAY DESIGN

Ultima nata della famiglia Generation by Knoll®. Una seduta comoda per affrontare il lavoro. Innovativa nella sua semplicità, la sedia riduce l'utilizzo di materiali e dei componenti sfruttando materiali duraturi e sostenibili che rispondono ai movimenti per fornire comfort e continuo supporto.

**CAIMI**

WWW.CAIMI.COM



**NOME PRODOTTO** BEPPE  
**DESIGNER** PIERANDREI ASSOCIATI

Tavolo con struttura in acciaio bianco o cromato, piano in vetro temperato trasparente o satinato, oppure in cemento o in resina acrilica bianca, Dimensioni: 80/90 x 160/180/200 cm

**LIGNE ROSET**

WWW.LIGNE-ROSET.IT



**NOME PRODOTTO** BEAU FIXE  
**DESIGNER** INGA SEMPÉ

Serie composta da divano 2 posti, poltrona e poggiatesta; con struttura seduta e schienale in telaio d'acciaio meccanico, fissato alla base. Inga Sempé ha disegnato un tessuto specifico per questo modello, sono comunque disponibili tutti i rivestimenti, eccetto per limiti tecnici.

MIAMI BEACH / MAY 12-15, 2015  
 MIAMI BEACH CONVENTION CENTER

**READY FOR A RENDEZ-VOUS?**

WWW.MAISON-OBJET.COM

MAISON & OBJET AMERICA

INFO: 02 43 51 21 21 (FR)  
 5011 AMERICAS LLE BOULEVARD • COMPLEX BELLEVALE 3011 (SALINAS) SAN DIEGO, CALIFORNIA 92108 • TEL: 619 451 3800 • WWW.MAISON-OBJET.COM



## DOSSIER / GALLERY

## TEAM 7

WWW.TEAM7.AT

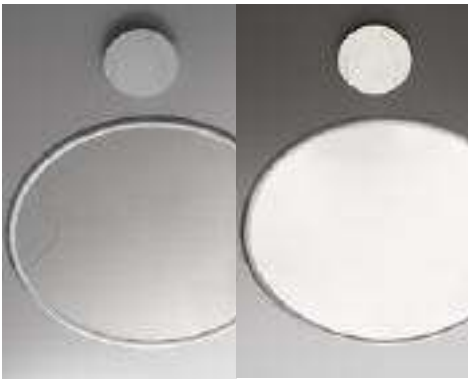


**NOME PRODOTTO** AYE  
**DESIGNER** JACOB STROBEL

Sedia con sottili cuciture che percorrono lo schienale della seduta imbottita e testimoniano la massima cura artigianale. Da oggi, la sedia è disponibile anche con base girevole in legno naturale.

## ARTEMIDE

WWW.ARTEMIDE.COM



**NOME PRODOTTO** EDGELIGHTING (PROVISIONAL NAME)  
**DESIGNER** ERNESTO GISMONDI

Lampada a sospensione in alluminio - PMMA Prism Laser, nel colore e finitura Polished Aluminium. Dimensioni : ø 700x15 mm. Disponibili anche le versioni tavolo e appoggio.

## VICCARBE

WWW.VICCARBE.COM



**NOME PRODOTTO** SEASON CHAIR  
**DESIGNER** PIERO LISSONI

Sedia da pranzo dalle linee pulite e sguardo borghese con struttura interna in solido perforato di legno e poliuretano espanso indeformabile e rivestimento in tessuti e pelle in una ampia varietà di colori.

## MASIERO

WWW.MASIEROGROUP.COM



**NOME PRODOTTO** OLÀ S6 OV160  
**DESIGNER** FLY DESIGN STUDIO

Sospensione di forma ellissoidale, con telaio in metallo con finitura in foglia rame disponibile in bianco opaco o bronzo opaco, foglia oro, foglia argento, pendagli in vetro verniciato azzurro, ametista, fumé, rosa, ambrà e arancione. Dimensioni: 160x14x20 cm.

esper



Sports cars of Italy



Design of Italy



Fashion of Italy



## IL MARCHIO DELL'ECCELLENZA CERAMICA NEL MONDO.



Il marchio Ceramics of Italy riunisce le migliori aziende italiane della ceramica nei settori delle piastrelle per pavimenti e rivestimenti, dei sanitari e della stoviglieria, a tutela di progettisti, designer e consumatori sulla provenienza di prodotti dalla qualità e dal fascino inimitabili. Cerca il marchio Ceramics of Italy e ovunque nel mondo avrai la certezza dell'eccellenza della ceramica italiana.

Seguici su

[www.laceramicaitaliana.it](http://www.laceramicaitaliana.it)

Ceramics of Italy, promosso da Confindustria Ceramica - l'Associazione dell'Industria ceramica italiana - e il marchio autorizzato di Col Dic. S.p.A., società organizzatrice di Ceramil (Salerno) internazionale della ceramica per l'architettura e dell'Arredobagno - Bologna, 20 settembre - 2 ottobre 2015 - [www.col.it](http://www.col.it)

## DOSSIER / GALLERY

## PHILIPS

WWW.PHILIPS.IT



NOME PRODOTTO MASTER LEDBULB CLEAR 9-60W

DESIGNER

Lampada LED che permette di ottenere ore di illuminazione brillante, come quella offerta dall'incandescenza, ma con la durata del LED. Grazie alla durata lunga 25.000 ore e all'efficienza energetica si riducono i consumi di energia, fino all'85%, e i costi di sostituzione.

## VIBIA LIGHTING

WWW.VIBIA.COM



NOME PRODOTTO WIREFLOW

DESIGNER ARIK LEVY

Sospensione che reinterpreta e rinnova la tipologia di lampade chandelier con struttura costituita da cavo elettrico nero e terminali LED di 3W. Il cavo disegna geometrie in due o tre dimensioni e permette una grande varietà di formati, producendo un effetto di trasparenza che definisce l'accattivante essenza grafica di questa lampada.

## PLATEK

WWW.PLATEK.EU



NOME PRODOTTO ETEREA

DESIGNER DANESI &amp; BUZZONI

Evoluzione del concetto di lanterna con LED 3000K 1550 lm o LED 4000K 1900 lm (su richiesta disponibili ulteriori versioni) e corpo in acciaio INOX AISI 430, maniglia in acciaio INOX AISI 304. Disponibile nei colori: grigio alluminio, bianco o corten

## WINDFALL

WWW.WINDFALL-GMBH.COM



NOME PRODOTTO EDEN

DESIGNER CLARISSA DORN AND ROEL HAAGMANS

Lampadari sospesi al filo di acciaio regolabile e illuminati dal soffitto, oppure appesi a una parete. Materiali e finiture: rami in ottone con finiture cromo, oro o nero; i petali dei fiori sono in cristallo Swarovski Strass® a forma di goccia, disponibili nei colori della gamma. Dimensioni: 70x35 cm.

## Salone Internazionale dell'Illuminazione

Un momento unico per la luce per chi fa luce e per chi vive di luce

Fiera Milano, Rho



Salone del Mobile Milano

www.salonemilano.it



fieramilano

# Salone Internazionale dell'Illuminazione

# 14/19-04-15

## DOSSIER / GALLERY

## APAIISER

WWW.APAISER.COM



**NOME PRODOTTO** HARMONY  
**DESIGNER** KELLY HOPPEN

Vasca da bagno realizzata in pietra composita, è una celebrazione d'Oriente, in cui l'atto di fare il bagno è una cerimonia. I suoi disegni semplici si combinano con linee pulite, in perfetta armonia, e hanno tratto ispirazione dai fiori di loto, ciotole in ceramica e legno.

## GRAFF

WWW.GRAFF-MIXERS.COM



**NOME PRODOTTO** AMETIS RING  
**DESIGNER** DAVIDE OPPIZZI

Soffione per doccia prodotto in acciaio, integra nell'anello un sistema d'illuminazione a pieno-spettro di cromoterapia LED RGB a 6 colori. Il soffione ha due funzioni: 'rain', pioggia e 'fall', a cascata. E' disponibile nelle finiture cromo, bianco materico e nero materico con effetto opaco.

## GALASSIA

WWW.CERAMICAGALASSIA.IT



**NOME PRODOTTO** SMART B  
**DESIGNER** STUDIO ADOLINI

Collezione pensata per spazi pubblici e privati della quale faranno parte lavabi e piatti doccia di molteplici dimensioni in un'ampia gamma di colori, dalle finiture mat e lucide con particolari smalti antibatterici.

## IDEAL STANDARD

WWW.IDEALSTANDARD.IT



**NOME PRODOTTO** STRADA  
**DESIGNER**

Ampliano la linea, i piatti doccia ceramici di 3,5 cm di spessore e i profili delle cabine nelle finiture bianco, satinato e cromo; sono molto sottili per dar spazio al cristallo. Dimensioni dei piatti doccia ceramici: 140x70; 120x90/80/70; 100x80/75/70; 90x70; 90x90 e 80x80 cm.

SEE YOU  
IN VALENCIA 2015VALENCIA, SPAIN  
09/13 FEB. 2015HA-  
BITAT  
VA-  
LEN-  
CIAFEB.  
09-13  
2015TODA LA  
OFERTA DE  
LA INDUSTRIA  
DEL HÁBITAT Y  
EL DISEÑOMUEBLE  
DECORACIÓN  
ILUMINACIÓN  
COCINA  
OFICINA  
TEXTIL HOGAR

BY FERIA VALENCIA

## DOSSIER / GALLERY

**INDA**

WWW.INDA.NET

**NOME PRODOTTO** WALK IN – OSCAR COLLECTION**DESIGNER**

Pareti doccia caratterizzate da profili convessi e varietà nella composizione. Lo spazio libero da pareti esalta la brillantezza delle lastre di cristallo e il minimalismo delle staffe di rinforzo cromate, disponibili in diverse dimensioni.

**ANTOLINI**

WWW.ANTOLINI.COM

**NOME PRODOTTO** A ZEROBACT**DESIGNER**

Trattamento della pietra naturale, che garantisce superfici sicure poiché impedisce la crescita di batteri e muffe sulle lastre, a tutto vantaggio di uno stile di vita sano, producendo un effetto batteriostatico ottenuto utilizzando una speciale nanotecnologia basata sugli ioni.

**TEUCO**

WWW.TEUCO.COM

**NOME PRODOTTO** SEASIDE 640**DESIGNER** GIOVANNA TALOCCI

Minipiscina con pannellatura in laminato moka e guscio in color crystal grey, ospita 4 sedute massaggianti o chaise longue per un'immersione completa. La copertura termica, in dotazione, mantiene la temperatura, oltre a proteggere la vasca se collocata all'esterno.

**MARAZZI**

WWW.MARAZZI.IT

**NOME PRODOTTO** MYSTONE**DESIGNER**

Gres fine porcellanato colorato in massa prodotto ecosostenibile e realizzato con un processo produttivo a ciclo chiuso dalla superficie naturale, lux, outdoor, bocciardata, disponibile in vari formati e nei colori Bianco, Taupe, Beige, Grigio, Nero.

# 27/28/29 April 2015



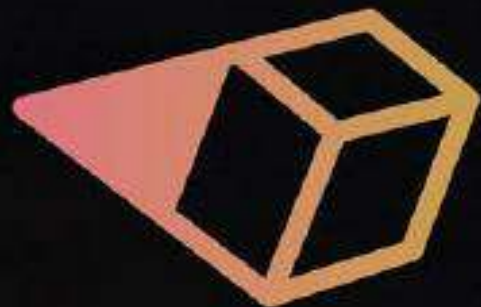
## World Preview of Furnishing Fabrics and Curtains

Villa Erba-Cernobbio  
(Como) Italy



**proposte**  
FIERA PRODUTTORI  
TESSUTO D'ARREDAMENTO E TENDAGGIO

Specialized exhibition, entrance by invitation only



# ZONA SANTAMBROGIO

2015

**Design Week | 14 -19 Aprile**  
Design | Cibo | Eventi | Turismo

Zona SANTAMBROGIO nasce per la valorizzazione del quartiere 5, Ambrogio e delle sue eccellenze attraverso la partecipazione alla Design Week, in qualità di nuovo distretto culturale.

Il progetto promuove design, arte, cibo, eventi e tutte le iniziative che portino a vivere il quartiere, creare connessioni, conoscere il lavoro di designer, artisti ed esercenti di eccellenza.



[www.zonasantambrogio.com](http://www.zonasantambrogio.com) ←  
[info@zonasantambrogio.com](mailto:info@zonasantambrogio.com)



**EAT  
-urban-**



**EAT URBAN FOOD TRUCK FESTIVAL** è il festival del cibo di strada durante la Milano Design Week all'interno di Zona Santambrogio. Il giardino interno di via S. Vittore 49 si trasforma in un grande ristorante all'aperto con alcuni dei migliori Food Truck da TUTTA Italia.



**DO U T DESIGN** è la mostra che dà spazio ai giovani designer emergenti, nella location di via S. Vittore 49. La 4ª edizione darà spazio ai temi dell'autoproduzione, con un focus sugli "Smart" objects, tra making e design, con un'attenzione anche al tema del food che sarà un grande protagonista dell'evento.



**DO  
UT  
DESIGN**



Milano Design Week | 2015

14-19 Aprile | Via S. Vittore 49

In collaborazione con:



Un progetto di:



Con il patrocinio di:



Media partner:



Partecipanti:



Realizzatori:

